

Ο Καταναλωτής

ΕΚΦΡΑΣΤΙΚΟ ΟΡΓΑΝΟ ΤΟΥ ΚΥΠΡΙΑΚΟΥ ΣΥΝΔΕΣΜΟΥ ΚΑΤΑΝΑΛΩΤΩΝ

ΡΕΠΟΡΤΑΖ

**Δικαιώματα
επιβατών λεωφορείων**

ΑΡΘΡΟ
**Νέο όπλο
στα χέρια μας**

ΤΡΕΙΣ ΕΡΕΥΝΕΣ

- Πλυντήρια ρούχων
- Ηλεκτρικές σκούπες
- "Smart phones"

Το ταχυδρομικό τέλος
έχει πληρωθεί
Α.Α. 13



ο Καταναλωτής

Τριμηνιαίο εκφραστικό όργανο του Κυπριακού Συνδέσμου Καταναλωτών Διανέμεται δωρεάν στα μέλη του Κ.Σ.Κ.

ΟΚΤΩΒΡΙΟΣ - ΔΕΚΕΜΒΡΙΟΣ 2011 ΤΕΥΧΟΣ 139

ΣΥΝΤΑΚΤΙΚΗ ΕΠΙΤΡΟΠΗ

Πέτρος Μάρκου, Σοφοκλής Κωνσταντίνου, Μαρίνος Ζορμπάς, Χρίστα Χροστοφή, Σόφη Γαβριηλίδου

ΚΑΤΑ ΝΟΜΟΝ ΥΠΕΥΘΥΝΟΣ

Χριστόδουλος Μηλιώτης
Λεωφ. Ακροπόλεως 5
Β' όροφος, διαμ. 21, Στροβόλος
2000 Λευκωσία,
Τ.Θ. 24874, 1304 Λευκωσία
Τηλ. 22516112
Για παράπονα επιλογή 1
Για μέλη επιλογή 2
Για προγράμματα επιλογή 3
Φαξ: 22516118
ISSN: 0255 - 8408

Ηλεκτρονική διεύθυνση:

cca@katalanotis.org.cy

<http://www.parapona.katalanotis.org.cy>

<http://www.katalanotis.org.cy>

Επαρχιακές Επιτροπές

Λεμεσός: Τ.Θ. 53090, Τ.Τ. 3300
Τηλ. 25347041, Φαξ: 25343601
Λάρνακα: Τηλ. - Φαξ: 24634810

ΚΑΛΛΙΤΕΧΝΙΚΗ ΕΠΙΜΕΛΕΙΑ ΕΠΕΞΕΡΓΑΣΙΑ ΚΑΙ ΠΑΡΑΓΩΓΗ ΣΤΡ

ΧΡΩΜΑευν

Αντιστάσεως 2Ε & Ζ Στρόβολος
(περιοχή Φάλκων)
Τηλ.: 22 316630, Φαξ: 22 420786

Ενυπόγραφα δημοσιεύματα απηχούν τις απόψεις εκείνων που τα γράφουν. Επιτρέπεται αναδημοσίευση από τον «ΚΑΤΑΝΑΛΩΤΗ» υπό τον όρο ότι το δημοσίευμα δεν θα χρησιμοποιηθεί για σκοπούς διαφήμισης ή προώθησης πωλήσεων. Επίσης με την προϋπόθεση ότι θα αναφέρεται ότι το δημοσίευμα είναι παρμένο από τον «ΚΑΤΑΝΑΛΩΤΗ».



ΚΥΠΡΙΑΚΟΣ ΣΥΝΔΕΣΜΟΣ ΚΑΤΑΝΑΛΩΤΩΝ

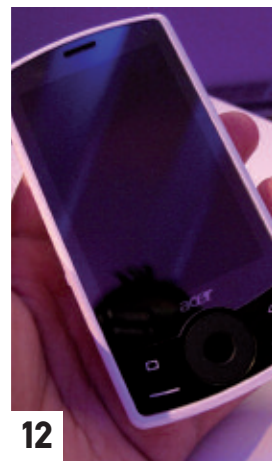
Ο Κυπριακός Σύνδεσμος Καταναλωτών ιδρύθηκε το 1973 από ομάδα κυπρίων καταναλωτών. Το Διοικητικό Συμβούλιο του Συνδέσμου απαρτίζεται ως εξής: Δεκαπέντε μέλη που εκλέγονται κάθε δύο χρόνια από τη Γενική Συνέλευση. Δύο μέλη από κάθε Επαρχιακή Επιτροπή (ο πρόεδρος και ένα άλλο μέλος) που συμμετέχουν ex officio.

Τόσο τα μέλη του Διοικητικού Συμβουλίου όσο και τα μέλη των Επαρχιακών Επιτροπών προσφέρουν αφιλοκερδώς τις υπηρεσίες τους και διαθέτουν αρκετό από τον ελεύθερο τους χρόνο για τις εργασίες του Συνδέσμου. Ο Σύνδεσμος είναι μη κερδοσκοπικός, μη κυβερνητικός και ακομμάτιστος.

ΠΕΡΙΕΧΟΜΕΝΑ

Οι επιπτώσεις από την έκρηξη στο Μαρί	3
Πλυντήρια ρούχων ενεργειακής κλάσης Α'	4
Σύγχρονες ηλεκτρικές σκούπες	8
Στην εποχή των "smart phones"	12
Τα όσα είπαμε στη Βουλή	16
Έναρξη μαθημάτων στη Σχολή Καταναλωτών	18
Τι να προσέξω όταν ασφαρίζομαι;	19
Ένα νέο όπλο στα χέρια μας	20
Μικρομεσαίες επιχειρήσεις και τυποποίηση	22
Ενεργειακή διαχείριση	23
Αγορά ενέργειας στην ΕΕ	24
Δικαιώματα επιβατών λεωφορείων	25
Πέντε υποθέσεις και €3320 πρόστιμα	26

4



12



24



22



25



Οι επιπτώσεις από την έκρηξη στο Μαρί

Α·ΕΥζ ιιē ī·ē·Α·ΕΥΟ> ē>ιΟē υό< ~
 Υē·ιΟ‡ ™~ο%υιό~ ·ū·ό·ī~υόο,
 ē·ό· ī%οϋē υό~ άυēο%ēιό‡ ī·~ υ~ά
 ū·ē υά ιē· άό< ú·άι·υēιζ %‡υιόιē άē·
 υό~ ī·ū·ό·ī~υ~ υē~ ‡υό~.

*Αυζ ū· υύ·άēιζ άάάόοηū· ό~ ηιόē ,ēò
 ū·ιά υόο ό‡ιēό ιά υēό ιυēιē υόο *·ύ> ī·ē
 ηι· ū· ū·όά·ηιό~· υē~, η~ē ηόό υά·όιυό
 ēόά~·όιāē~ ιά υό~ 13 όάιυό‡~, ά~·ιā
 ~ ī·ū·ό·ī~υ~ ό· υόυό‡ιā ī·ē ζιι·.

ιāζιē ιāēó,,ēē> ū·ό·ύ>ό ī·ū·
 ό·ī~υόό ū·όάυάζυυēιā ιā υē~ άιιι<υāē~ υē~
 f~ιιēυυēι< ū~< όύāē~ ‡υό~ ī·ē υό
 ūζιēυā ό· άιόēιόόόι<υāē άούāē· υύό ιā
 ά·ī~υάυό %~ό·υη ,·ιη, ~η υē~ άυēυυζ
 ūāē~, ūζάι· ό~ άēόά ά~ύ~υāū· ·ό%ā
 ιυē·η ηιό~.

ο οιυό,υē~ ηι~ ū~άυ·ē·ό· ī·~ ēυāē ~
 ·όυ·η%οϋē άē· υē~ υόυζιāē~ ι·~·~υ~, ·~ί<υāē~ υυē~ υēι~ ū·ό %ēζēόύ·ό·ά·ιόό, ιā ,·υēιηυā
 υό υēό ēιāιυυēι< άούāē· .ē· ī·~ ά%ό υύόό ™ ά>ό·ē··ύζ%άιυό ό· ī·ιā>ū·ē·ό ī·ū·ό·ī~υ~< - ά
 ιζυē~ υē~ ό· ιēυόυāē άē· υē~ ū·όāē~ άόη~ υύ·άēιό‡ ιζιό~~, υύό όό>ό %άό ά>ά ī·ιēζ ū~ι
 ιāυό<· .ē %άό ēυζόāē ηόό·~υη.

οē·~ί<υāē~ ū· υēιόιηāē· υē~ 1· άēυό~ό ī·ē ζιιā~·ī~υē%~ ū·~ί<υāē~, όē όό>ά~ 1· άē
 ,·ύ‡όό~ό ī·ē ζιιό υόό <%ē ūēēάιόό όēιόάόāē·ηη υό,όιόāēυιη, άē· υό ιυό όόēιόι~υēη υē~ ‡υό~.

ιιιēυē υό~ ™ υό~ υēό f, ūā ū·όζόυēυē υό~ ηυό%υό~ ī·~ ιā υόό όιηιόάό υό~ υē~ f,
 άē· ιē%άόēι~·~ί<υāē~ ū· υēιόιηāē· υē~ %άό,ú<ιā·όυ·ηιυēυē. ‡ηιēιā ηι~ ά>υēι· ē ιυē
 ηυē υό ιι· 1· άιāū·υūā> άι όό~ υόό *ā,υό~ζυēό ī·ē άιā>~ 1· ά>ι·υūā άιā> άē· ό· %ό‡ιā ū··όυāι
 υι·ū· ī·ē·ό·ιηā~ ό··όυē%υζυό~ιā.

όόύ··όύ~··ηι· ū· υό,ī<ī·ū· ό··όυēιāū>~άē ē ī~υē·ī< όēιόόόι>··ό·ιόό~ιā·ηη υό~·~υη
 %ēó~ ό· ,υό~ό υυηό ό· %όιό+ό ιζόē··όυēυū·ιιēυυēιζ ιυύ· ūā ηιό~·~υό‡~ υό~ ū~ιόι>υā~ ι·~
 ό~ υό ~ό~ό ū·άι·υēιζ·όζάιē, άē· ό··όυēιāū>υό~ό υē~ %‡υιόιā~ ιυā~ ό~ ū~όόυ·ē.

η·ύζιιēι· άιā> ū~όά>~ό~ιā υό υāό ī·~ ī·ē ά>ό·ē άόυη~ υό~ ι<ό· ;όαι,ū>ό~ όηυ·ό ī·ē·ό·ιόό~ιā
 ό· υāιāēόυāē ό ι‡ιιό~ υē~ ūā~ό~··άόυζ~, άē· υēό όό>· ū~· άόēιāυόū·ιā υυό υόēάό‡ιāόό ī·~ ūā‡
 ~ό~· *ē· ūā~ό· ό~ ιū~ άύā·υυēυē·ιόό·ό·ī~υā~ό, υυē~ όό>ά~ ό ™~άē υό~~ύ<υāē, 1· ī·~ ,όē
 1<υāē ό· %ē·ēυóυó~ιā·ό, ī·ūζ ηυό ī·ē ό~ ~ζύ~āē υē,ιēι· ūā όυēυιό· υό~ηόυ· υυēό··άόυζ,
 ό~ άē·~ū< υēό υā~ό·~ό~ό ū~υē ιā υυηēēι· ī·ē υό~ηόυ· ό~ υιόη ~ό~ό ό· ūιό~ό ūā ά·ē< ιā
 υυηēēι·. ™υη~ό~ ī·ē υιόη~ ι·~ ά>ό·ē υυόēό~ ά>%ό~ ūā~όά~ ό· ά>όόóυ·ē·ηη υό ™‡ό%άυιό ι·~
 ūā ū·ιūζ ~υόēιζ %ē·υύ<ī·ū·, άē· ό· ,όē1<υó~ιā ιā υόό υυηό·~υη υυēό %ē·ē‡ι·ιē υē~ ~άā>~ ī·ē
 ū~ό %ēī·ē~ιζū~ό υό~ ī·ū·ό·ī~υ~.

ηύ·ό·~υηό ά>ό·ē ī·ē υό άυēā~ηιāόό υό~ άυēó%ēιό‡ ό~ ιū·ūζυā ū··υē· ū~·, υυό όό>ό 1·
 ,ūā>ūā υūāē~ όā~ ūā~όā~ όē όό>ά~ ī·ē ī·ū·ēζόόóυ·ē ιā ēιāιυυēι~ υιό‡ā~, ι~όυ<υē· υό‡~ό
 ī·ē ιēόēυζ υēιē~ό· .>υē~ ιούā>ūā ό· %ā>ūā ū· ό··ηη υē ū~ιιāυό< ī·~ υυē~ %ēζēόυā~ άēυó
 ~υē~ μό~ι< ū~ό όυēυóυό~ό, ·ιιζ ī·ē ζιι· άό%ē·ēυóóυ· ζύιū· ό~·ēόύó+ό ηιό~~ ī·~.

ιυη~·ηη·~υζ·ιιζ ī·ē υē 1άι·υόάū·ē> υό~ άυēó%ēιό‡ ī·~ ά>ό·ē ī·ē όē άēόóυ~ ό~ ιēυēζ~ό~ό.
 ~υη ά>ό·ē υό υāιā~ū>ό ūā~ό~ υό~ άυēó%ēιό‡ ī·~ άē· υό υύ~όό υό~ ī·ē 1· <ū·ό ιāάζιē ī·~·
 ūζιē,,ē άζό%άό ιζό~ιā ī·ē ιē··ό·ēóυζ άē· υό ιι··~υη.

μιόóυ~·ιόēό, υē~ υēι~ ό·~ιζόόóυ·ē ι<ό· ιā υό ι<ό·,·ιιζ ī·ē υēό όēιόόόιēι< ιū>υē ό· ī·~ ι~υēā‡
 άē ηιό ī·ē άυēυóηυāυó, ιā υē~ άυēιό~ ιēυιόό ī·ē ζιι· ό· ά>ό·ē ūā υόυē ιυē υυē~ ū~·ēυ<υāē~ ī·~
 ī·ιēιāυēόζ, 1· <ū·ό υό ιόό ~ά+~όό~ηη υόό ιζιā ό··ηη άιζ~, ό··ό··ēυ<υāē υē~ ēό υόυēυ~ ι‡
 ūāē~ άē· υόό %ēó ī·ē υēό όēιόάόāē· υό~·ό·ēóυēιζ ιā υό άēόóυēóη υū··ē··ιιζ ī·ē άάόēιηυāū· ιā
 ū··ιό%· ό~ 1· ά>όό~ό ī·ūζ υē %ēζύιāē· ū~ό άēόóυόό ū~ό άυēυó~άόó~ό.

*ēó ιā~όζūā όυ ηυē ιē··ι< ī·ē άι~υē ūā~ό··άόυζ~ ιούā> ό· ī·~·~ιιζιāē·ηη άυēυζ ιό
 %· ī·ē ό· ī·~ ,όē1<υāē ό· άιόēιόόόι<υó~ιā ~ū·ι·ū· ī·ē ~υηόó,·ιιζ ī·ē ό· ī·~·~ιιζιāē·ηη ζά~ό~ ī·ē ū·
 ī·ē>· ī·ē·~υη ēū~āē άάόēιηυāū· ī·ē η~ē ηόό ī·ūζ υē %ēζύιāē· ū~ό άēόóυόó.

ιό~ ιēó ιā~όζūā ό· άόēιāυόόάóūā ū·ιυēιζ άē· ηι· ηū· ū~··ēóóó~ό~ ī·ū·ό·ī~υ~,·ēó‡ ά>ό·ē άā
 όēιηυāū··ό%άιυη ηυē ū~υη~ ī·ū·ό·ī~υ~< ά>ό·ē ό άόēιāū~ιόó~ ī·ū·ό·ī~υ~<.

·ι<·όζάό~υē ιόēηó...





Πλυντήρια ρούχων ενεργειακής κλάσης A

Λιγότερα ενεργοβόρα πλέον μια από τις πιο χρήσιμες οικιακές συσκευές

Το πλυντήριο σας μπορεί να σας βοηθήσει να εξοικονομήσετε ενέργεια και χρήματα. Οι οικιακές ηλεκτρικές συσκευές είναι πλέον ένα αναπόσπαστο μέρος από το κάθε νοικοκυριό. Κάθε μια έχει τη δική της βαρύτητα και το δικό της ρόλο να παίζει στην προσπάθεια της οικογένειας να ζήσει όσο το δυνατό πιο άνετα.

Μια από τις πλέον σημαντικές συσκευές, που δεν λείπει από κανένα Κυπριακό νοικοκυριό, είναι το πλυντήριο των ρούχων. Η συσκευή που κατάφερε να απαλλάξει τις νοικοκυρές από τη σκάφη! Το πλούσιμο των ρούχων είναι πλέον στις μέρες μας μια τυπική διαδικασία, η οποία ξεκινά με το πάτημα ενός κουμπιού.

Με το πέρασμα των χρόνων, τα πλυντήρια, όπως όλες οι ηλεκτρικές και ηλεκτρονικές συσκευές έχουν εξελιχθεί και στο κοινό μέλλον φαίνεται ότι η μόνη σχέση που θα έχουν με τα πρώτα πλυντήρια θα είναι μόνο η βασική ιδέα!

Είμαστε ήδη στην εποχή που η τεχνολογία των πλυντηρίων ρούχων μας επιτρέπει να επιλέξουμε το ειδικό πρόγραμμα πλύσης των ρούχων μας, το πότε και το πόσο θα διαρκέσει η πλύση, το πόσο νερό και σε ποια θερμοκρασία θα σπαταλήσουμε, ανεξαρτήτως

είδους ρούχων που θα πλύνουμε και άλλα πολλά που μπορεί πλέον η τεχνολογία να ενσωματώσει σε ένα πλυντήριο ρούχων.

Είναι όμως τα πλυντήρια ρούχων μια από της πιο ενεργοβόρες ηλεκτρικές συσκευές που μπορούμε να έχουμε στο σπίτι μας. Για το λόγο αυτό, στην επιλογή μας για το πιο είναι το καταλληλότερο, πρέπει να έχουμε πάντοτε ψηλά στην ατζέντα μας την ενεργειακή κλάση της συσκευής.

Είναι πολλά τα είδη που κυκλοφορούν στην αγορά και οι διαφορές τους είναι συνήθως μικρές και συγκεντρώνονται γύρω από το πόσα κουμπιά έχει το ένα, πόσα προγράμματα το άλλο και ούτω καθεξής. Είναι σημαντικό λοιπόν για κάθε νοικοκυρά που σέβεται τον εαυτό της και τον οικογενειακό προϋπολογισμό της, να ελέγξει κατά πόσο η συσκευή που θα αγοράσει είναι ενεργοβόρα. Οι συσκευές ενεργειακής κλάσης A και πάνω είναι η καλύτερη επιλογή όσον αφορά την κατανάλωση ενέργειας.

Ένα άλλο σημαντικό στοιχείο που θα πρέπει να έχετε υπόψη σας κατά τη διάρκεια της επιλογής, είναι το μέγεθος του κάδου, δηλαδή η ποσότητα σε κιλά που μπορείτε να πλύνετε ανά πλύση στο νέο σας πλυντήριο. Θα πρέπει να μελετήσετε καλά και να είστε βέβαιοι

για την επιλογή σας. Η επιλογή μικρότερου κάδου είναι μεν μια πιο οικονομική λύση, αλλά σε ένα σπίτι η οικονομία που θα κάνει το πλυντήριο θα φανεί στην χρήση. Άρα αντί για ένα πλυντήριο με μικρό κάδο επιλέξτε ένα με λίγο μεγαλύτερο, πράγμα που θα σας βοηθήσει να μειώσετε τις φορές που θα το χρησιμοποιήσετε μέσα στο μήνα ή την εβδομάδα. Με τον τρόπο αυτό θα εξοικονομήσετε και πάλι ενέργεια που είναι πολύτιμη για τον καθένα μας, ιδιαίτερα αυτή την εποχή.

Η ενέργεια που θα καταναλώσετε επιπλέον για μια πλύση εξαρτάται και από τις θερμοκρασίες στις οποίες θα επιλέξετε να πλύνετε τα ρούχα σας. Όπως είναι γνωστό σε όλους μας όταν το πλυντήριο των ρούχων πλένει σε ψηλές θερμοκρασίες καταναλώνει περισσότερη ενέργεια. Φυσικά σε αυτή την επιλογή μας μπορεί να μας βοηθήσει και το απορρυπαντικό το οποίο χρησιμοποιούμε. Το ευτύχημα και σε αυτή την περίπτωση είναι ότι υπάρχουν πάρα πολλές επιλογές στην αγορά από απορρυπαντικά πλυντηρίου ρούχων που μπορούν να έχουν τα ίδια αποτελέσματα τόσο σε ψηλές όσο και σε χαμηλές θερμοκρασίες.

Τα πλυντήρια ρούχων έχουν πλέον τέτοια τεχνολογία, η οποία και μας επιτρέπει να ελέγχουμε το κάθε τι όσον αφορά την πλύση. Μπορείτε να ρυθμίσετε το πρόγραμμα του πλυντηρίου για να ξεκινήσει σε συγκεκριμένη ώρα με βάση το ποια ώρα θα θέλατε να τελειώσει. Άρα μπορείτε να ρυθμίσετε το πλυντήριο σας να ξεκινήσει μετά που εσείς θα πάτε για ύπνο, καταφέροντας με τον τρόπο αυτό να συμμορφωθεί και με τις εκκλήσεις της Ρυθμιστικής Αρχής Ενέργειας Κύπρου για λειτουργία τέτοιων συσκευών αργά το βράδυ, για λόγους εξοικονόμησης ενέργειας. Εάν δεν είστε βέβαιοι για το εάν έχει ή όχι αυτή τη δυνατότητα το πλυντήριο που ήδη έχετε, ανατρέξτε στο εγχειρίδιο χρήσης και αυτό θα σας λύσει την απορία!

Το πόσο φιλικό προς το περιβάλλον μπορεί να είναι το πλυντήριό σας δεν εξαρτάται μόνο από τον κατασκευαστή. Μεγάλο ρόλο έχουν και κάνουν και οι συνήθειες που έχετε κατά τη χρήση του. Εκτός από τα όσα αναφέρονται πιο πάνω για την ενέργεια, το πλυντήριο σας μπορεί να ρυπαίνει το περιβάλλον και μέσα από τα απορ-

ρυπαντικά που χρησιμοποιείτε κατά την πλύση. Είναι καλό λοιπόν τόσο για το περιβάλλον όσο και για την τσέπη σας να χρησιμοποιείτε απορρυπαντικά που είναι φιλικά προς το περιβάλλον. Είναι δε απαραίτητο να προσαρμόζετε και να χρησιμοποιείτε τα απορρυπαντικά με βάση τις συστάσεις από τον κατασκευαστή δοσολογίες. Η μεγαλύτερη από την απαραίτητη δοσολογία δεν φέρνει πάντοτε καλύτερα αποτελέσματα. Το ίδιο ισχύει και για τα μαλακτικά ρούχων που χρησιμοποιούμε. Ας μην ξεχνάμε ότι αυτά τα προϊόντα μπορεί και να προκαλέσουν αλλεργίες στον άνθρωπο, εάν δεν χρησιμοποιούνται με τις σωστές δοσολογίες.

Έχετε λοιπόν αυτά υπόψη σας κατά την αγορά του νέου σας πλυντηρίου ρούχων, αλλά προ πάντων κατά τη διάρκεια της επόμενης πλύσης που θα βάλετε με το υφιστάμενο. Μην ξεχνάτε ότι η αλόγιστη σπατάλη ενέργειας εκτός από ρύπανση στο περιβάλλον μπορεί να βλάψει σοβαρά την τσέπη σας, σε μια περίοδο που οι αυξήσεις τόσο στον ηλεκτρισμό αλλά και σε άλλους τομείς της ζωής μας δίνουν και παίρνουν.

Η έρευνα

Πιο κάτω ακολουθεί η καθιερωμένη πλέον έρευνα που παρουσιάζουμε σε κάθε τεύχος του περιοδικού μας. Μια έρευνα που έγινε για λογαριασμό του ICRT, από διάφορα εργαστήρια ευρωπαϊκών χωρών, με στόχο και σκοπό να συγκρίνουν τα διάφορα ποιοτικά χαρακτηριστικά των συσκευών αυτών για λογαριασμό των καταναλωτών. Στην έρευνα που ακολουθεί και έχει να κάνει με τα πλυντήρια ρούχων μπορείτε να βρείτε μεταξύ άλλων συγκριτικές των συσκευών αυτών αναφορικά με κατανάλωση ενέργειας, κατανάλωση νερού και συνολικό κόστος λειτουργίας. Μπορείτε ακόμα να βρείτε αξιολόγηση για την καθαριότητα των ρούχων και άλλα, όπως τα στοιχεία αυτά προκύπτουν μέσα από τις έρευνες που έχουν κάνει οι ειδικοί των εργαστηρίων αυτών. Τα μοντέλα που παρουσιάζονται στην πιο κάτω έρευνα έχουν επιλεγεί τυχαία, παρουσιάζονται σε τυχαία σειρά και είναι μόνο μερικά από όσα έχουν μελετηθεί κατά τη διάρκεια της εν λόγω έρευνας.

Η δημοσιοποίηση των ερευνών αυτών στην Κύπρο γίνεται μόνο μέσω του περιοδικού «Ο ΚΑΤΑΝΑΛΩΤΗΣ» και της ιστοσελίδας www.katanalotis.org.cy, εκφραστικά όργανα του Κυπριακού Συνδέσμου Καταναλωτών.





SIEMENS
WMI2E362FFIQ300



SIEMENS
WMI2Q460FFIQ500



VEDETTE VLT6630



BEKO WMB71432S

A/A	Κατασκευαστής	Μοντέλο	Πλύσιμο	Καθαριότητα	Ξέβγαλμα	Στίψιμο
1	Siemens	WMI2E362FFIQ300 ecoPerformance	3.63	4.01	2.61	2.83
2	Siemens	WMI2Q460FFIQ500 ecoPerformance	3.81	4.21	2.57	3.41
3	Vedette	VLT6630	2.96	3.28	1.57	2.99
4	BEKO	WMB71432S	3.33	3.59	2.36	3.16
5	Candy	EVO1282D2	2.34	2.46	1.20	2.67
6	Candy	CTF1255	3.01	3.63	1.15	2.44
7	Panasonic	NA-127VB3	3.22	3.46	2.34	3.04
8	Laden	FL1271	3.02	3.57	1.42	3.41
9	Laden	FL1281	3.75	4.39	2.17	3.32
10	Whirlpool	AWOD7431	3.38	3.81	1.95	3.66
11	Whirlpool	AWOD8451	3.86	4.39	2.17	3.48
12	LG	F74480WH	3.79	4.36	2.13	3.52

ΥΠΟΜΗΜΑ ΒΑΘΜΟΛΟΓΙΑΣ	
Βαθμολογία 5.5 (Πάρα πολύ καλό)	0 (καθόλου καλό)



Η έρευνα έγινε από τον οργανισμό International Consumer Research and Testing.



CANDY EVO I282D2



CANDY CTFI255



PANASONIC NA-127VB3

Κατανάλωση Ενέργειας	Καταναλωση Νερού	Θόρυβος	Ευκολία Χρήσης	Οδηγίες Χρήσης	Συνολικό Κόστος Λειτουργείας
3.11	4.46	2.63	2.98	3.38	3.44
2.59	4.2	2.25	3.75	3.38	2.99
3.52	4.57	2	3.15	4	3.78
2.54	3.35	2.13	2.36	2.63	2.74
3.81	5.19	2.25	2.76	3.25	4.16
2.71	4.31	1.75	2.42	2.29	3.11
2.09	3.73	2.13	2.53	2.92	2.5
3.16	4.52	2.13	2.13	3.25	3.5
3.91	4.2	2.13	2.25	3.63	3.23
3.38	4.5	2.13	2.09	3.25	3.66
3.33	4.58	2	2.12	3.63	3.64
3.38	4.02	3.25	3.01	3.13	3.54



LADEN FL127I



LADEN FL128I



WHIRLPOOL AWOD743I



LG F74480WH



WHIRLPOOL AWOD845I



Σύγχρονες ηλεκτρικές σκούπες

Νέες εύχρηστες, ευκίνητες και πιο εργονομικές συσκευές

Οπως σε όλα τα άλλα, έτσι και στις ηλεκτρικές σκούπες, η πρόοδος της τεχνολογίας έχει επιφέρει σημαντικές αλλαγές και έχει αφήσει το σημάδι της. Οι μεγάλες δυσκίνητες ηλεκτρικές σκούπες των προηγούμενων εποχών έχουν αφήσει τη σειρά τους σε νέες εύχρηστες και ευκίνητες συσκευές που μπορούν να κάνουν τη ζωή μας ευκολότερη, ιδιαίτερα της νοικοκυράς, κατά τη διάρκεια των εργασιών για την καθαριότητα του σπιτιού.

Οι κατασκευάστριες εταιρείες είναι πλέον σε θέση να κατασκευάζουν συσκευές δυο σε ένα, όπως τις ονομάζουν, που είναι δηλαδή ηλεκτρική σκούπα και ηλεκτρικό σκουπάκι μαζί. Η απορροφητικότητα των ηλεκτρικών σκουπών είναι σε πολύ πιο καλό βαθμό από ότι ήταν παλαιότερα, πράγμα που σημαίνει ότι απομένουν πίσω ακόμη λιγότερα υπολείμματα σκόνης, ενώ και άλλα χαρακτηριστικά τους έχουν γίνει πιο φιλικά προς τον χρήστη, τις ανάγκες του αλλά και το περιβάλλον, με την κατανάλωση ενέργειας να παίζει και εδώ καθοριστικό ρόλο.

Η χρησιμότητα τους για το κάθε νοικοκυριό δεδομένη. Είναι ίσως ο πιο εύκολος τρόπος για να καθαρίσουμε τη σκόνη από επιφάνειες όπως χαλιά, καναπέδες, πολυθρόνες αλλά και το πάτωμα γενικότερα σε κάποιες περιπτώσεις. Η μάχη με τη σκόνη που δίνει η κάθε νοικοκυρά γίνεται ευκολότερη με τον τρόπο αυτό.

Ποια είναι όμως τα ποιοτικά χαρακτηριστικά που θα πρέπει να προσέξει η νοικοκυρά ή ακόμα και ο νοικοκύρης του σπιτιού, γιατί όχι (!), κατά την αγορά μιας νέας ηλεκτρικής σκούπας; Αυτά θα προσπαθήσουμε να σας αναλύσουμε πιο κάτω.

Είναι λοιπόν πολύ βασικό για τον κάθε ένα από εμάς που πρόκειται να αγοράσει μια ηλεκτρική σκούπα να είναι βέβαιος ότι μπορεί να την χρησιμοποιήσει. Και με αυτό εννοούμε φυσικά ότι θα πρέπει να δοκιμάσει το μοντέλο αυτό μέσα στον εκθεσιακό χώρο του καταστήματος. Υπάρχουν πάρα πολλά και διαφορετικά μοντέλα από ηλεκτρικές σκούπες, τα οποία όμως διαφέρουν στο σχεδιασμό, την εργονομία και το μέγεθος. Άρα, θα πρέπει να είμαστε βέβαιοι ότι το μοντέλο που θα καταλήξει στο σπίτι μας θα είναι τέτοιο που θα μας κάνει τη ζωή καλύτερη και όχι «κόλαση». Η άνεση στη χρήση λοιπόν είναι ένα από τα χαρακτηριστικά που θα πρέπει να δείτε.

Παράλληλα με την άνεση στη χρήση θα πρέπει να δείτε και την praticότητα της μελλοντικής σας συσκευής. Όπως αναφέραμε και πιο πάνω υπάρχουν αρκετά μοντέλα στην αγορά που βασίζονται στην ιδέα του 2 σε 1. Άρα θα πρέπει να δείτε εάν αυτός ο διαχωρισμός των δυο συσκευών γίνεται εύκολα και πρακτικά. Επίσης στην κατηγορία της praticότητας θα πρέπει να κατατάξετε και τον τρόπο φύλαξης αλλά και τροφοδοσίας με ηλεκτρισμό. Επίσης μην ξεχάσετε να δείτε και τα διάφορα εξαρτήματα που μπορεί να προσφέρονται με κά-

θε συσκευή, είναι πιθανόν αυτά να μην είναι τα ιδανικά για εσάς ή να σας δυσκολεύουν στη χρήση της, δηλαδή να μην είναι καθόλου πρακτικά.

Ακόμη, καλό θα ήταν να ρίξετε και μια ματιά στο φίλτρο της ηλεκτρικής σκούπας. Υπάρχουν περιπτώσεις από παλαιότερα μοντέλα που η σκόνη έκανε απλά ένα κύκλο μέσα στην ηλεκτρική σκούπα και κατέληγε τελικά πίσω στον αέρα του σπιτιού μας, αφού το φίλτρο ήταν «αδύναμο». Όπως έχουμε αναφέρει και σε παλαιότερη έκδοση του περιοδικού μας, σε παρουσίαση έρευνας για τις ηλεκτρικές σκούπες και πάλι, η σκόνη είναι ένας από τους μεγαλύτερους εκθροούς της υγείας του ανθρώπου, ιδιαίτερα των παιδιών, μέσα στο σπίτι. Είναι, η σκόνη, υπεύθυνη για την δημιουργία αλλεργιών ή άλλων σοβαρών αναπνευστικών παθήσεων, λόγω των πολλών οργανικών και ανόργανων ουσιών που περιέχει σε διάφορες ποσότητες ή οποίες και μεταβάλλονται από διάφορους παράγοντες.

Εκτός από το φίλτρο, στην όλη διαδικασία συλλογής της σκόνης, ρόλο μπορεί να παίξει και η απόδοση του μοτέρ. Είναι διαφορετικές οι ταχύτητες σε κάθε μοντέλο και από αυτό εξαρτάται σχεδόν απόλυτα η δύναμη απορροφητικότητας της κάθε ηλεκτρικής σκούπας. Στον πίνακα που ακολουθεί θα δείτε μια στήλη που μετρά τη δυνατότητα απορρόφησης και αφαίρεσης ινών. Είναι ένας από τους τρόπους με τους οποίους τα εξειδικευμένα εργαστήρια που συνεργάζονται με το ICRT, μετρούν την απορροφητικότητα της κάθε ηλεκτρικής σκούπας, αφού όλοι σχεδόν γνωρίζουν ότι οι ίνες

είναι μια από τις πιο δύσκολες περιπτώσεις σε ένα χαλί. Φυσικά η απορροφητικότητα εξαρτάται και από τα διάφορα εξαρτήματα τα οποία μπορεί να εφαρμόζονται στο στόμιο της ηλεκτρικής σκούπας και είναι και αυτός άλλος ένας λόγος για τον οποίο θα πρέπει ελέγξετε και αυτά, πριν αγοράσετε μια ηλεκτρική σκούπα. Το μοτέρ όμως είναι υπεύθυνο και για την κατανάλωση ηλεκτρικής ενέργειας από τη συσκευή. Θα πρέπει λοιπόν να κάνετε και ένα έλεγχο στην κατανάλωση ενέργειας, άσχετα από το εάν θα χρησιμοποιείτε για λίγα λεπτά μόνο αλλά και σε αραιά χρονικά διαστήματα την ηλεκτρική σκούπα.

Η σακούλα συλλογής της σκόνης και των άλλων σκουπιδιών που μαζεύει μια ηλεκτρική σκούπα, ή ο χώρος μέσα στον οποίο καταλήγουν, αφού δεν έχουν όλα τα μοντέλα σακούλα, είναι ο επόμενος παράγοντας στον οποίο σας καλούμε να δώσετε τη δέουσα προσοχή.

Σίγουρα δεν είναι λίγες οι φορές, που σε ένα παλαιότερο μοντέλο ηλεκτρικής σκούπας που χρησιμοποιήσατε, στην προσπάθεια σας να αφαιρέσετε την σακούλα ή να ανοίξετε το κουτί στο οποίο μαζεύονταν η σκόνη, καταφέρατε απλά να γεμίσετε με σκόνη το χώρο που μόλις είχατε καθαρίσει. Αυτό μπορεί να γίνει είτε επειδή σκίστηκε η σακούλα, είτε επειδή ήταν δύσκολο το άνοιγμα της συσκευής για να αφαιρέσετε το κουτί. Θα πρέπει λοιπόν πριν αποφασίσετε με γνώμονα τα προηγούμενα, να αγοράσετε την ηλεκτρική σας σκούπα να λάβετε και αυτό υπόψη.

Καλό θα ήταν αν δείτε και λίγο το θέμα του θορύβου που μπορεί να προκαλεί το μοντέλο της ηλεκτρικής σκούπας η οποία σας κέντρισε το ενδιαφέρον. Είναι ακόμα ένας σημαντικός παράγοντας που θα θέλατε να γνωρίζετε από πριν, αφού είναι βέβαιο ότι δεν θα θέλατε να σας πιάνει νοκοκέφαλος κάθε φορά που θα τελειώνετε με τη χρήση της κατά τα άλλα, εύχρηστης και αποτελεσματικής, ηλεκτρικής σας σκούπας.

Φυσικά τελευταίο αφήσαμε τον παράγοντα του οικονομικού. Αφού μελετήσατε όλα αυτά θα πρέπει να κλείσετε την έρευνα αγοράς σας συγκρίνοντας τις τιμές. Θα πρέπει να αποφασίσετε εάν είναι στις οικονομικές σας δυνατότητες η αγορά της συσκευής, αφού όμως πρώτα πειστείτε ότι «αξίζει» το ποσό στο οποίο κοστολογείτε από τον πωλητή.

Πιο κάτω λοιπόν ακολουθεί ένας πίνακας που περιέχει όλες αυτές τις παραμέτρους που σας έχουμε αναλύσει πιο πάνω. Ο πίνακας περιλαμβάνει διάφορα μοντέλα ηλεκτρικών σκουπών που έχουν κυκλοφορήσει στην ευρωπαϊκή αγορά το τελευταίο εξάμηνο. Τα μοντέλα που θα δείτε είναι μόνο μερικά από όσα έχουν περάσει κάτω από το μικροσκόπιο Ευρωπαϊκών εργαστηρίων, για λογαριασμό του ICRT.





BOSCH
Move 2 in 1 / BBHMove 1 or 2



ELECTROLUX
ZB2904X Ergorapido plus (2 in 1)



ELECTROLUX
ZB2905 Ergorapido

A/A	Κατασκευαστής	Μοντέλο	Άνεση στη Χρήση	Πρακτικότητα	Φίλτρο	Σακούλα/Ανταλλακτικό
1	Bosh	Move 2 in 1 / BBHMove 1 or 2	3.1	3.56	2.4	2.46
2	Electrolux	ZB2904X Ergorapido plus (2 in 1)	3.5	3.42	3.1	2.81
3	Electrolux	ZB2905 Ergorapido	3.5	3.29	3.1	2.81
4	Nilfisk	Handy 2 in 1	3.2	3.63	2.8	2.74
5	Philips	FC6095, 2+1	3.1	3.63	2.8	2.51
6	Wilfa	HVS 12, 2 in 1	3.0	3.15	2.8	2.45
7	Rowenta	RH8565 01 Air Force	2.8	3.15	2.8	2.34
8	Black & Decker	FV1205N	2.5	2.94	1.8	2.25
9	Hoover	SUI20 Freejet	2.7	3.54	2.7	2.49

ΥΠΟΜΗΜΑ ΒΑΘΜΟΛΟΓΙΑΣ	
Βαθμολογία 5.5 (Πάρα πολύ καλό)	0 (καθόλου καλό)



Η έρευνα έγινε από τον οργανισμό *International Consumer Research and Testing*.



NISFISK
Handy 2 in 1



PHILIPS
FC6095, 2+1



WILFA
HVS 12, 2 in 1

Αφαίρεση Ινών	Θόρυβος	Εγχειρίδιο	Σύνολο Χρήσης	Συνολική Παρουσία	Σύνολο Αξιολογούμενων Χαρακτηριστικών
0.91	2.53	2.9	3.17	1.98	3.92
5.39	3.16	3.6	3.44	3.42	3.92
5.43	2.77	3.6	3.47	3.17	3.92
0.95	3.03	3.6	3.23	1.97	3.66
0.54	3.12	3.1	3.41	1.75	4.32
2.54	2.48	2.2	3.33	3.44	2.34
0.69	2.29	2.4	2.53	2.95	2.85
1.06	1.60	2.8	2.17	2.66	2.26
2.75	3.17	2.5	2.46	3.01	4.03



ROWENTA
RH8565 01 Air Force



BLACK & DECKER
FV1205N



HOOVER
SUI20 Freejet



Στην εποχή των «smart phones»

Αξιολόγηση και χρήση των δυνατοτήτων των νέων «έξυπνων» τηλεφώνων

Τα κινητά τηλέφωνα είναι το θέμα της τρίτης έρευνας που θα σας παρουσιάσουμε στο παρόν τεύχος του περιοδικού μας. Τα κινητά τηλέφωνα που τόσο έχουν κατηγορηθεί από διάφορα επιστημονικά άρθρα. Τα κινητά που ήταν και συνεχίζουν να είναι, αντικείμενο μελέτης σε εκατοντάδες επιστημονικές έρευνες μέχρι σήμερα και σίγουρα δεν θα χάσουν την αίγλη τους για την επιστημονική κοινότητα, αφού όσο πάνε και μπαίνουν περισσότερο στην καθημερινότητα μας και γενικότερα στη ζωή μας.

Υποπτα για πολλές και διάφορες ασθένειες, όπως είναι ο καρκίνος στον εγκέφαλο αλλά και σε άλλες μορφές του, ένα είναι το βέβαιο, στο οποίο φαίνεται ότι τείνουν να συμφωνήσουν όλοι, ειδικοί και μη, η χρήση των κινητών τηλεφώνων με μέτρο μπορεί να κάνει τη ζωή μας ευκολότερη.

Η βιομηχανία κατασκευής κινητών τηλεφώνων έχει δώσει μεγάλη έμφαση στην εξέλιξη και την τεχνολογία αυτού του προϊόντος, με αποτελέσματα που πολλές φορές μπορεί να μας αφήσουν άφωνους αναφορικά με τις δυνατότητες ενός κινητού τηλεφώνου. Μετά τα κινητά τρίτης γενιάς που είχαν κυριαρχήσει στην αγορά τα προηγούμενα χρόνια έχουμε τώρα ενοποιών μας τα λεγόμενα έξυπνα τηλέφωνα (smart phones), τα οποία μπορούν να παρέχουν άπειρες δυνατότητες, που κάποια χρόνια πριν μόνο να τις σκεφτούμε μπορούσαμε. Τα smart phones λοιπόν μας επιτρέπουν να κάνουμε διάφορα μέσω αυτών με το πάτημα ενός κουμπιού, όπως για παράδειγμα ψώνια για το σπίτι ενώ είμαστε στο σπίτι ή το αυτοκίνητο. Φυσικά αυτό για να γίνει δεν είναι αρκετό μόνο το τηλέφωνο μας αλλά και κάποια εταιρεία που θα θελήσει να εκμεταλλευτεί αυτή τη δυνατότητα του τηλεφώνου και να προσαρμόσει τη λειτουργία της ανάλογα.

Για του λόγου το αληθές σας παραπέμπουμε στην Νότια Κορέα ή την Κίνα! Εκεί, σύμφωνα με άρθρο της εφημερίδας «Πολίτης», τα εικονικά super-market έχουν ήδη αρχίσει να εμφανίζονται, σπριζώντας τις πωλήσεις τους στην σχέση που έχει ο καταναλωτής με το κινητό του τηλέφωνό, αφού μέσω αυτού είναι ο μόνος τρόπος να ψωνίσουν από τις εν λόγω υπεραγορές.

Οι υπεραγορές αυτές είναι δυο μέχρι στιγμής, μια στη Σεούλ και μια στην Σαγκάη και σύμφωνα με το δημοσίευμα, λειτουργούν με τον εξής απλό (!) τρόπο. Φωτογραφίζεις το προϊόν που θέλεις να αγοράσεις, το οποίο και θα βρεις πάνω σε μεγάλες φωτεινές ταμπέλες που απεικονίζουν ράφια της υπεραγοράς και μέσω μιας διαδικα-



σίας ανάγνωσης κωδικών, που γίνεται από το «έξυπνο κινητό» του καταναλωτή, ελέγχετε η τιμή και γίνεται η παραγγελία. Η χρέωση; Στην πιστωτική κάρτα του καταναλωτή φυσικά και τα ψώνια παραδίδονται στο σπίτι!

Με όλα αυτά να συμβαίνουν γύρω μας και να έχουν επίκεντρο το κινητό τηλέφωνο, το σίγουρο είναι ότι παρ' όλες τις προειδοποιήσεις, η συσκευή αυτή κερδίζει όλο ένα και περισσότερο έδαφος.

Αλλά και για το συγκεκριμένο προϊόν, όπως και για τόσα άλλα, υπάρχει μια μεγάλη γκάμα σχεδόν ίδιον συσκευών, που αναγκάζει τον καταναλωτή να προβεί σε πολλές σκέψεις πριν την αντικατάσταση του κινητού τηλεφώνου που ήδη κατέχει.

Όπως πιθανόν να γνωρίζετε, οι στατιστικές δείχνουν ότι ο μέσος Κύπριος πολίτης αντικαθιστά το κινητό του τηλέφωνο κάθε περίπου 18 με 24 μήνες, χωρίς αυτό να σημαίνει κατ' ανάγκη ότι τόσο είναι η διάρκεια ζωής της συσκευής.

Τι θα πρέπει λοιπόν να ψάξει κάποιος κατά τη διάρκεια της αναζήτησης της καινούργιας του συσκευής;

Σας συνιστούμε να κάνετε μια έρευνα για το συγκεκριμένο προϊόν στο διαδίκτυο, πράγμα που μπορεί να σας γλιτώσει χρόνο και κόπο, αφού θα σας απαλλάξει από πολλές απορίες που πιθανόν να θέλετε να κάνετε στον πωλητή.

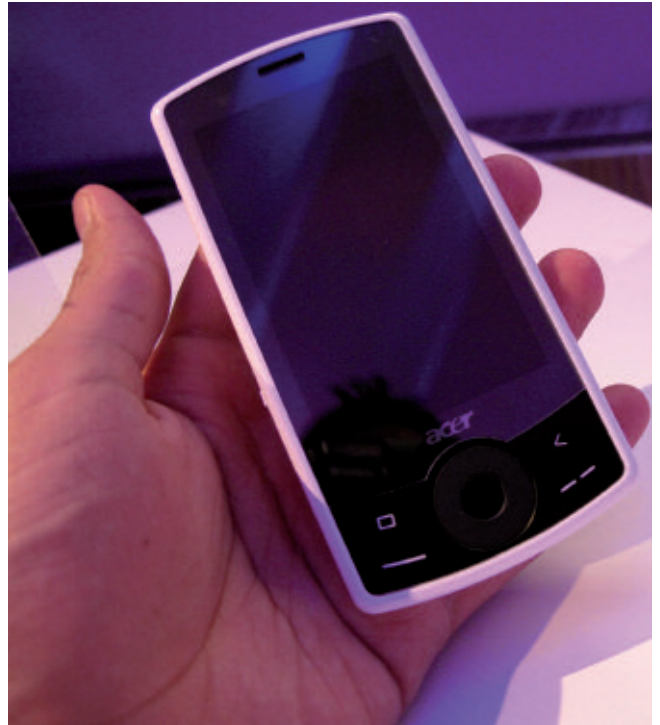
Ένα σύγχρονο κινητό τηλέφωνο είναι πάρα πολύ πιθανό να μπορεί να ενωθεί με το διαδίκτυο μέσω Wi-Fi. Η δυνατότητα αυτή μπο-

ρεί να δοθεί και από τον παροχέα γραμμής. Οι εταιρείες κινητής τηλεφωνίας στην Κύπρο παρέχουν ειδικά πακέτα για τη σύνδεση του κινητού τηλεφώνου σας στο διαδίκτυο. Το Wi-Fi μπορεί όμως να σας απαλλάξει από μια χρέωση, και είναι καλό να βεβαιωθείτε ότι το κινητό που σας ενδιαφέρει φέρει αυτή τη δυνατότητα.

Αφού λοιπόν γίνει ξεκάθαρο ότι το κινητό τηλέφωνο μπορεί να ενωθεί με το διαδίκτυο θα πρέπει να μελετήσετε σοβαρά τις δυνατότητες του πλοηγού του κινητού τηλεφώνου. Υπάρχουν στην αγορά και χρησιμοποιούνται από τις κατασκευάστριες εταιρείες διαφορετικά είδη πλοηγών και εσείς θα πρέπει να βρείτε τον πιο κατάλληλο και εύχρηστο για τα δικά σας γούστα και τις δικές σας ικανότητες. Σε αυτό είναι πιθανόν να σας βοηθήσει και η εμπειρία φίλων και γνωστών, των οποίου το κινητό μπορείτε να επεξεργαστείτε, αλλά και από την περιγραφή της δικής τους εμπειρίας.

Η ταχύτητα σύνδεσης που μπορεί να σας παρέχει το υποψήφιο προς αγορά κινητό πρέπει επίσης να σας προβληματίσει, ιδιαίτερα εάν θα σας είναι χρήσιμο είτε για εργασιακούς, είτε για ψυχαγωγικούς σκοπούς. Στην κατηγορία αυτή μπορείτε να εντάξετε και τις δυνατότητες του e-mail που μπορεί να σας προσφέρει το κινητό τηλέφωνο.

Όλα τα πιο πάνω θα ήταν καλό να μελετηθούν, ιδιαίτερα εάν έχετε σκοπό να χρησιμοποιήσετε αυτές τις δυνατότητες το κινητού τη-



λεφώνου. Υπάρχουν αρκετές περιπτώσεις καταναλωτών που αγοράζουν κινητό τηλέφωνο που φέρει τις πιο πάνω λειτουργίες, αλλά δεν τις χρησιμοποιούν ποτέ. Αυτό δεν είναι το πιο σωστό από πλευράς «ορθής αγοράς», αφού οι λειτουργίες αυτές ανεβάζουν την τιμή του κινητού τηλεφώνου κατακόρυφα.

Πέραν αυτών, παραμένουν πάντοτε σε πρώτη ζήτηση τα θέματα που αφορούν την αντοχή του κινητού τηλεφώνου. Θα πρέπει να δείτε και αυτό τον παράγοντα αφού δεν θα θέλατε να καταλήξετε στο πάγκο εξυπηρέτησης του πωλητή για να σας επιδιορθώσει το κινητό σας με την πρώτη πτώση.

Επίσης, μια κατηγορία λειτουργιών του κινητού τηλεφώνου που θα πρέπει να μας απασχολήσει είναι αυτή που μας καλεί να παρατηρήσουμε το κινητό μας κατά τη χρήση του ως τηλέφωνο και μόνο. Αναφέρεται στις γενικές λειτουργίες που πρέπει να έχει το κινητό τηλέφωνο, κατά τη διάρκεια της λειτουργίας του ως τηλεφωνική συσκευή. Πόσο εύκολα μπορεί να μας μεταφέρει στο ηλεκτρολόγιο ή στις εισερχόμενες κλήσεις είναι μόνο δύο από τις παραμέτρους που θα πρέπει να δείτε. Επίσης είναι σημαντικό να ελέγξετε πόσο εύκολα μπορεί να σας μεταφέρει το κινητό σας τηλέφωνο στη σελίδα για αποστολή νέου γραπτού μηνύματος, αλλά και πόσο εύχρηστη είναι η συσκευή κατά τη διάρκεια της γραφής ενός νέου γραπτού μηνύματος.

Τα πιο πάνω είναι μόνο μερικά από αυτά που θα πρέπει να μας απασχολήσουν εάν θέλουμε να είμαστε βέβαιοι ότι φεύγοντας από το κατάστημα έχουμε επιλέξει την κατάλληλη για εμάς συσκευή.

Θέλοντας να βοηθήσουμε την αναζήτηση σας αυτή δημοσιεύουμε πιο κάτω ένα πίνακα αποτελεσμάτων έρευνας που έχει γίνει για λογαριασμό του ICRT, από επιστημονικά εργαστήρια της Ευρώπης. Σε αυτόν περιλαμβάνονται μόνο μερικά μοντέλα τηλεφώνων από το σύνολο όσων μελετήθηκαν και παρουσιάζονται σε τυχαία σειρά. Οι παράμετροι που παρουσιάζει η έρευνα είναι και πάλι μόνο μερικοί από όσους έχουν τεθεί για να δώσουν την γενική βαθμολογία.





NOKIA
E5



SONY ERICSSON
Xperia X10 mini pro



SAMSUNG
Galaxy 5

A/A	Κατασκευαστής	Μοντέλο	χρήση με ακουστικό	Κλήση και SMS	Camera	Video
1	Nokia	E5	3.993	3.956	3.069	2.795
2	Sony Ericsson	Xperia X10 mini pro	3.667	3.49	3.362	2.09
3	Samsung	Galaxy 5	3.952	4.068	3.176	2.325
4	Nokia	C6	3.663	4.045	3.261	2.485
5	Samsung	Galaxy S	4.507	4.448	3.82	4.4
6	HTC	Legend	4.093	4.055	3.284	2.615
7	LG	Optimus GT540	3.545	4.068	2.498	2.74
8	HTC	Wildfire	4.131	3.991	3.318	2.275
9	Motorola	Flipout	3.658	3.668	2.258	2.3
10	Apple	iPhone 4	4.4	4.454	4.353	4.14
11	Sony Ericsson	Xperia X8	3.745	3.828	3.058	2.19
12	BlackBerry	Torch 9800	4.053	4.163	4.139	3.7

ΥΠΟΜΝΗΜΑ ΒΑΘΜΟΛΟΓΙΑΣ

Βαθμολογία 5.5 (Πάρα πολύ καλό)

0 (καθόλου καλό)



Η έρευνα έγινε από τον οργανισμό International Consumer Research and Testing.



NOKIA
C6



SAMSUNG
Galaxy S



HTC
Legend

Μουσική	Email	Internet	Πλοήγος	Συγχρονισμός	Συνολική Επίδοση
4.124	3.325	2.534	3.649	3.4	3.516
3.711	3.5	2.884	2.694	4.6	3.399
3.51	4.3	3.201	3.769	4.6	3.712
4.096	3.575	2.013	3.687	3.4	3.396
4.028	5.1	4.208	4.224	4.6	4.381
4.083	4.375	3.683	3.805	4.6	3.909
3.705	3.825	3.23	2.737	4.6	3.488
4.027	4.375	3.446	3.635	4.6	3.846
3.754	3.575	2.819	3.16	4.6	3.349
4.281	5.1	4.168	3.221	4.1	4.34
3.648	3.75	3.18	3.673	4.6	3.556
4.154	4.55	3.187	3.811	4.3	3.991



LG
Optimus GT540



HTC
Wildfire



MOTOROLA
Flipout



BLACKBERRY
Torch 9800



SONY ERICSSON
Xperia X8



APPLE iPhone 4





Τα όσα είπαμε στη Βουλή

Η εκπροσώπηση του ΚΣΚ στις εργασίες του Κοινοβουλίου την τριμηνία που πέρασε

- Τρίτη 21 Ιουνίου 2011
Κοινοβουλευτική Επιτροπή Εμπορίου και Βιομηχανίας

Ο Περί των Βασικών Απαιτήσεων που πρέπει να πληρούν Καθορισμένες Κατηγορίες Προϊόντων (Τροποποιητικός) (Αρ.2) Νόμος του 2011

Οι Περί των Βασικών Απαιτήσεων (Παιχνίδια) Κανονισμοί του 2011

Οι Περί των Βασικών Απαιτήσεων (Παιχνίδια) (Καταργητικοί) Κανονισμοί του 2011

Αναφορικά με το πιο πάνω θέμα ο ΚΣΚ τάχθηκε υπέρ των τροποποιήσεων αυτών στο σύνολό τους, αφού τα θέματα συζητήθηκαν ως ένα. Οι τροποποιήσεις αυτές είναι στην ουσία εναρμόνιση με Κανονισμούς της ΕΕ. Αποτέλεσμα της εφαρμογής των πιο πάνω κανονισμών αναμένουμε ότι θα είναι η ακόμη καλύτερη διασφάλιση των δικαιωμάτων του καταναλωτή αναφορικά με το λεπτό θέμα των παιχνιδιών, αλλά και η καλύτερη και εγκυρότερη ενημέρωση του στο θέμα αυτό.

- Πέμπτη 23 Ιουνίου 2011
Επιτροπή Γεωργίας και Φυσικών Πόρων
Οι Περί Βιοκτόνων (Επαγγελματική Χρήση Βιοκτόνων) Κανονισμοί του 2011

Για το θέμα αυτό ο ΚΣΚ, το οποίο και ήταν συνέχεια προηγούμενης συνεδρίασης που έγινε στις 31 Μαρτίου 2011, διατήρησε την ίδια στάση. Δηλαδή, μετά που άκουσε και τις τοποθετήσεις των υπολοίπων παραβρισκόμενων, τάχθηκε υπέρ των κανονισμών όπως προτάθηκαν, αφού με αυτούς γίνεται καλύτερη διαχείριση των βιοκτόνων από επαγγελματίες, προσδοκώντας ότι η εφαρμογή τους θα επιφέρει καλύτερες συνθήκες για τους καταναλωτές αλλά και θα προσδώσει μεγαλύτερη ασφάλεια στην υγεία του καταναλωτή που λαμβάνει τέτοιου είδους υπηρεσίες, είτε άμεσα είτε έμμεσα.

- Παρασκευή 24 Ιουνίου 2011
Κοινοβουλευτική Επιτροπή Περιβάλλοντος

Ο Περί της Θέσπισης Συστήματος Δικαιωμάτων Εκπομπής Αερίων του Θερμοκηπίου Νόμος του 2011

Στη συνεδρίαση αυτή ο ΚΣΚ κοινοποίησε στα μέλη της Επιτροπής τον προβληματισμό του αναφορικά με το αναμενόμενο κόστος της αύξησης του ηλεκτρικού ρεύματος, η οποία αναμένετε να είναι από 4.5% μέχρι και 9%, ανάλογα με το σχέδιο δράσης, μέχρι το 2013. Η εφαρμογή της οδηγίας είναι

μεν υποχρεωτική και θα φέρει παράλληλα κάποια έσοδα στο κράτος, αλλά θα πρέπει να ληφθεί υπόψη και η δύσκολη θέση των καταναλωτών, ιδιαίτερα των πιο ευάλωτων ομάδων. Η απόφαση για την κατανομή των δικαιωμάτων εκπομπής Αερίων του Θερμοκηπίου θα πρέπει να γίνει με τέτοιο τρόπο ούτως ώστε να μην υπάρξει κόστος στον καταναλωτή ή, αφού η εφαρμογή είναι υποχρεωτική, να υπάρξει το χαμηλότερο δυνατό κόστος.

- Τρίτη 19 Ιουλίου 2011
Κοινοβουλευτική Επιτροπή Περιβάλλοντος και Υγείας

Ενημέρωση των Κοινοβουλευτικών Επιτροπών Περιβάλλοντος και Υγείας για τις ενδεχόμενες επιπτώσεις στο περιβάλλον και στη δημόσια υγεία από την έκρηξη στη Ναυτική Βάση Ευάγγελος Φλωράκης.

Στην πιο πάνω συνεδρίαση ο ΚΣΚ αφού άκουσε την ενημέρωση που έγινε από τους λειτουργούς της κρατικής μηχανής, ενώπιον του Υπουργού Υγείας, τοποθετήθηκε λέγοντας ότι θα ήταν το πιο ορθό να παρθούν όλα αυτά τα μέτρα που θα διασφαλίζουν το καταναλωτή αναφορικά με το δικαίωμα του στην ασφάλεια των προϊόντων και δη των

τροφίμων, αφού η συζήτηση περιλάμβανε και ενημέρωση για τη ζώνη αποκλεισμού και την απαγόρευση κυκλοφορίας προϊόντων από την περιοχή γύρω από το Μαρί. Επίσης θα έπρεπε να διασφαλιστεί το δικαίωμά μας, ως καταναλωτές, στην ενημέρωση, αφού οι πληροφορίες που έβγαιναν προς τα έξω προκαλούσαν μεταξύ άλλων σύγχυση και αναστάτωση στους καταναλωτές, χωρίς αυτό να σημαίνει ότι η ευθύνη για τη σύγχυση αυτή ήταν αποκλειστικά ευθύνη των υπηρεσιών του Υπουργείου Υγείας. Με αυτό τον τρόπο θα επιβραβευόταν κατά κάποιο τρόπο και η σκληρή δουλειά που έγινε από τους λειτουργούς του εν λόγω υπουργείου, τις κρίσιμες εκείνες μέρες, με τις όποιες παραλείψεις πιθανόν να υπήρχαν. Υπήρχε περιθώριο βελτίωσης και αυτό έπρεπε να επιδιώξουμε όλοι.

• Παρασκευή 22 Ιουλίου 2011

Κοινοβουλευτική Επιτροπή Περιβάλλοντος και Υγείας

Ενημέρωση των Κοινοβουλευτικών Επιτροπών Περιβάλλοντος και Υγείας για τις ενδεχόμενες επιπτώσεις στο περιβάλλον και στη δημόσια υγεία από την έκρηξη στη Ναυτική Βάση Ευάγγελος Φλωράκης.

Στη συνεδρίαση αυτή που ήταν συνέχεια της πιο πάνω Συνεδρίασης, συνεχίστηκε η ενημέρωση των βουλευτών και απαντήθηκαν ερωτήματα που αυτοί έθεσαν προς του αρμόδιους, σχετικά με τη δράση που είχε το Υπουργείο Υγείας και γενικότερα οι υπηρεσίες του κράτους που εμπλέκονταν σε θέματα που αφορούσαν τη διασφάλιση της δημόσιας υγείας, μετά τα τραγικά γεγονότα στο Μαρί. Ο ΚΣΚ δεν τοποθετήθηκε, αφού όλη η συνεδρίαση αναλώθηκε στην απάντηση των ερωτημάτων που είχαν θέσει τα μέλη της επιτροπής προς τους αρμόδιους.

• Τρίτη 23 Αυγούστου 2011

Κοινοβουλευτική Επιτροπή Εμπορίου και Βιομηχανίας

Η αναγκαιότητα ενεργειακών επανασχεδιασμών και ο ρόλος των Ανανεώσιμων Πη-



γών Ενέργειας (ΑΠΕ) στο ενεργειακό ισοζύγιο.

Σχέδιο Πρότασης Νόμου που τιτλοφορείτε:

«Ο Περί της Προώθησης και Ενθάρρυνσης της Χρήσης Ανανεώσιμων Πηγών Ενέργειας και της Εξοικονόμησης Ενέργειας (Τροποποιητικός) του 2011.

Στην συνεδρίαση αυτή έγινε ενημέρωση από το Υπουργείο Εμπορίου, Βιομηχανίας και Τουρισμού, αναφορικά με το θέμα των ΑΠΕ. Τοποθέτηση έγινε και από τους υπόλοιπους εμπλεκόμενους, όπως η ΑΗΚ. Δεν δόθηκε ο λόγος στον εκπρόσωπο του ΚΣΚ για ενημέρωση λόγω έλλειψης χρόνου.

• Τρίτη 30 Αυγούστου 2011

Κοινοβουλευτική Επιτροπή Εμπορίου και Βιομηχανίας

Η αναγκαιότητα ενεργειακών επανασχεδιασμών και ο ρόλος των Ανανεώσιμων Πηγών Ενέργειας (ΑΠΕ) στο ενεργειακό ισοζύγιο.

Σχέδιο Πρότασης Νόμου που τιτλοφορείτε:

«Ο Περί της Προώθησης και Ενθάρρυνσης της Χρήσης Ανανεώσιμων Πηγών Ενέργειας και της Εξοικονόμησης Ενέργειας (Τροποποιητικός) του 2011.

Στη Συνεδρίαση αυτή, που ήταν συνέχεια της προηγούμενης, συνεχίστηκε η ενημέρωση και απαντήθηκαν τα ερωτήματα των Βουλευτών σχετικά με το θέμα, από τους αρμόδιους. Ο ΚΣΚ αφού άκουσε τις τοποθετήσεις των εμπλεκόμενων σχετικά με το θέμα αλλά και το σχεδιασμό για τις ΑΠΕ τοποθετήθηκε λέγοντας ότι, είναι καλό για τον Κύπριο καταναλωτή να ολοκληρωθούν το συντομότερο δυνατό οι σχεδιασμοί για τις ΑΠΕ, αφού αυτό μπορεί να μας απαλλάξει σε κάποιο βαθμό και από το πρόβλημα που πληρώνει η ΑΗΚ για ρύπους, ενώ παράλληλα θα βοηθήσει και πάλι μέσω της μείωσης των ρύπων στη δημιουργία ενός πιο καθαρού και φιλικού προς όλους περιβάλλοντος.

Η πρόταση νόμου που έγινε από μέρος του κ. Περγίδη, Βουλευτή των Οικολόγων, συζητήθηκε ως μέρος του όλου θέματος.

Παρεκκλίνοντας κάπως από τη θεματική της στήλης αυτής, θεωρούμε ότι πρέπει να αναφέρουμε ότι ο Πρόεδρος του ΚΣΚ, κ. Πέτρος Μάρκου, είχε συνάντηση με τον Πρόεδρο της Ρυθμιστικής Αρχής Ενέργειας Κύπρου, κ. Γιώργο Σιαμμά, την Τρίτη 23 Αυγούστου 2011. Στην συνάντηση αυτή ο κ. Μάρκου μετέφερε τους προβληματισμούς μας καταναλωτών σχετικά με το ύψος των αυξήσεων που θα επερχόταν στην τιμή του ηλεκτρικού ρεύματος. Παράλληλα του ανέφερε και τη θέση του ΚΣΚ περί μηδενικών αυξήσεων στην τιμή του ηλεκτρικού ρεύματος, αφού δεν θα έπρεπε οι καταναλωτές πελάτες της ΑΗΚ να επωμιστούν το κόστος της αύξησης των εξόδων της ΑΗΚ. Ιδιαίτερα μιας αύξησης η οποία ήταν απόρροια ενός τραγικού συμβάντος για το οποίο ο τελευταίος που φέρει ευθύνη είναι ο Κύπριος καταναλωτής.



Έναρξη μαθημάτων στη Σχολή Καταναλωτών



Όπως κάθε χρόνο έτσι και το φετινό Οκτώβρη θα ανοίξει τις πύλες της η Σχολή Καταναλωτών, που διοργανώνει ο Κυπριακός Σύνδεσμος Καταναλωτών, με παραρτήματα σε Λευκωσία, Λεμεσό, Λάρνακα και Πάφο. Η φοίτηση και για αυτή τη χρονιά θα είναι δωρεάν και η είσοδος ελεύθερη σε όποιον επιθυμεί να εφοδιαστεί με τα αναγκαία για να είναι σωστός καταναλωτής.

Στόχος και σκοπός της Σχολής Καταναλωτών είναι η ενίσχυση και η θωράκιση των καταναλωτών της Κύπρου σχετικά με όλα όσα τους αφορούν και για όλα όσα καθημερινά καλούνται να αντιμετωπίσουν στην κοινωνία της ελεύθερης αγοράς που ζούμε σήμερα. Η ενημέρωση είναι πρωτίστης και ύψιστης σημασίας.

Για μας στον Κυπριακό Σύνδεσμο Καταναλωτών η προστασία του καταναλωτή δεν έρχεται μόνο μέσα από νομοθετήματα και παρεμβάσεις στη Βουλή των Αντιπροσώπων, ούτε μόνο μέσα από τις προσπάθειες των λειτουργών των διαφόρων υπουργείων αλλά ούτε και αφήνετε στην ευαισθησία της αγοράς. Ο καταναλωτής για να είναι πιο ασφαλής και πιο προστατευμένος, τόσο ο ίδιος όσο και οι γύρω του πρέπει να είναι ενημερωμένος όσο το δυνατό περισσότερο. Σωστός καταναλωτής είναι ο ενημερωμένος καταναλωτής.

Πέρα από την ενημέρωση, η γνώση των διαδικασιών αλλά και των καταστάσεων που ακολουθούν την κάθε διαδικασία είναι κάτι πολύ σημαντικό, που μπορεί να βοηθήσει τον καθένα μας να προστατευθεί όσο το δυνατό περισσότερο από τις πιθανές παγίδες που μπορεί να κρύβει η αγορά.

Η Σχολή Καταναλωτών θα σας προσφέρει και φέτος ένα μελετημένο πρόγραμμα, στηριζόμενο στις απαιτήσεις που οι ίδιοι οι μαθητές της Σχολής έφεραν ενώπιον μας, με παραδόσεις που θα γίνονται σε εβδομαδιαία βάση και δεν θα διαρκούν περισσότερο από μια ώρα και τριάντα λεπτά. Θέματα όπως ο ρόλος των γονιών στην ασφαλή χρήση του διαδικτύου από τα παιδιά, ο νόμος για την εξώδικη επίλυση μικροδιαφορών μεταξύ καταναλωτών και καταστηματάρχων, ο θεσμός του χρηματοοικονομικού διαμεσολαβητή, η ασφάλεια των προϊόντων, η παραθαλάσσια ασφάλεια, οι χρηματοπιστωτικές υπηρεσίες θα είναι μόνο μερικά από αυτά με τα οποία θα απασχολήσουν για φέτος τις 26 διαλέξεις της Σχολής.

Η διευθύντρια της Υπηρεσίας Ανταγωνισμού και Προστασίας Καταναλωτή, Δρ. Φρόσω Χ΄Λουκά, ο Επίτροπος Περιβάλλοντος και Χαράλαμπος Θεοπέμπτου, ο Βουλευτής του Κινήματος Οικολόγων Περιβαλλοντιστών κ. Γιώργος Πεردίκης, ο αναπληρωτής διευθυντής των Υγειονομικών Υπηρεσιών του Υπουργείου Υγείας κος Χρίστος Χρίστου και η διευθύντρια του Ευρωπαϊκού Κέντρου Καταναλωτή Κύπρου κ. Έλενα Παπαχριστοφόρου, είναι μόνο μερικοί από τους ομιλητές της περσινής χρονιάς στη Σχολή Καταναλωτών, αναδεικνύοντας με την παρουσία τους τη σημαντικότητα της Σχολής αλλά και του έργου που επιτελεί για τους καταναλωτές της Κύπρου.

Στην περσινή χρονιά παρακολούθησαν τα μαθήματα της σχολής πέραν των 100 ατόμων οι πλείστοι από τους οποίους παρέλαβαν και το δίπλωμα παρακολούθησης που η Σχολή δίνει σε όλους όσοι παρακολούθησαν ολόκληρο τον κύκλο των διαλέξεων σε κάθε χρονιά.

Είναι λοιπόν μια καλή ευκαιρία για όλους μας να αρπάξουμε την ευκαιρία που ο Σύνδεσμος Καταναλωτών δίνει σε όλους, μέλη του η μη, νέους, γέρους και μεσήλικες μέσα από τις δωρεάν αυτές διαλέξεις και να θωρακιστούμε απέναντι σε όποια ασυδοσία πιθανών να υπάρχει στην ελεύθερη αγορά.

Τα μαθήματα της Σχολής καταναλωτή αρχίζουν για τη Λευκωσία στις 11 Οκτωβρίου 2011 και οι διαλέξεις θα λαμβάνουν χώρα στην αίθουσα Β12 του Πανεπιστημίου Λευκωσίας (Intercollege) κάθε Τρίτη στις 17:30.

Για την Πάφο τα μαθήματα αρχίζουν την Τρίτη 25 Οκτωβρίου 2011 και ο χώρος διεξαγωγής των διαλέξεων θα είναι η Τεχνική Σχολή Πάφου στο Ξενοδοχειακό Τμήμα.

Για την Λεμεσό και για την Λάρνακα οι ημερομηνίες δεν έχουν ακόμα οριστεί.

Το πρόγραμμα της σχολής για όλες τις πόλεις θα είναι αναρτημένο στην ιστοσελίδα του Κυπριακού Συνδέσμου Καταναλωτών www.katanalotis.org.cy

Τι να προσέξω όταν ασφαλιζομαι;

Μάθετε να μην είστε παθητικοί αλλά ενεργητικοί αγοραστές

Η ασφάλιση, που για κάποιους είναι συνώνυμο της εμπιστοσύνης, θα μας απασχολήσει στο πιο κάτω άρθρο. Τα ασφαλιστήρια συμβόλαια είναι γνωστά και ως συμβόλαια υπέρτατης καλής πίστης και σίγουρα κάποιος λόγος θα υπάρχει γι' αυτό. Στη συνέχεια θα αναπτύξουμε λοιπόν ορισμένα σημεία που θα πρέπει να προσέξει ο καταναλωτής πριν την ασφάλιση του.

Αρχικά θα ήταν καλύτερο εάν η ασφαλιστική που θα επιλέξετε να ασφαλιστείτε είναι μέλος του Συνδέσμου Ασφαλιστικών Εταιριών Κύπρου. Είναι το αναγνωρισμένο και αντιπροσωπευτικό σώμα της Κυπριακής ασφαλιστικής βιομηχανίας και είναι ο αναγνωρισμένος εκπρόσωπος της Κυπριακής ασφαλιστικής βιομηχανίας σε Ευρωπαϊκά και διεθνή σώματα αποτελώντας μέλος της Ευρωπαϊκής Επιτροπής Ασφαλίσεων (C.E.A) και του Διεθνούς Οργανισμού Ναυτασφαλιστών (I.U.M.I).

Προχωρώντας περισσότερο θα ήταν καλό να γνωρίζετε και ποιες ασφαλίσεις πρέπει να έχετε. Ορισμένες ασφαλίσεις είναι υποχρεωτικές από τον νόμο, όπως για παράδειγμα όταν οδηγείς ένα όχημα ή όταν εργοδοτείς κάποιον υπάλληλο. Από την άλλη μεριά υπάρχουν και οι ασφαλίσεις που οι δικές σας ανάγκες υπαγορεύουν, όπως για παράδειγμα η ανάγκη προστασίας του εισοδήματός ή η εξασφάλιση των σπουδών των παιδιών σας ή γιατί οι όροι του δανείου που έχετε πάρει από την τράπεζα, μπορεί να απαιτούν να έχετε ασφαλισμένη την ενυπόθηκη περιουσία σας. Φυσικά η προαιρετικές ασφαλίσεις εξαρτώνται και από τον οικογενειακό προϋπολογισμό, αφού δεν πρέπει να ξεχνάτε ότι και αυτές πρέπει να πληρώνονται με συνέπεια.

Μην ξεχνάτε επιπλέον ότι θα ήταν καλό να ρωτήσετε τι καλύπτει και τι όχι η προτεινομένη προς εσάς ασφάλεια. Δείτε ποιες είναι οι επιλογές που έχετε μπροστά σας, πόσα θα σας κοστίσει η κάθε επιλογή και μετά προχωρήστε στο επόμενο βήμα. Μάθετε λε-



πτομερώς τους κινδύνους ή τις καλύψεις που θα προβλέπει το ασφαλιστήριο που έχετε μπροστά σας, καθώς επίσης οποιοσδήποτε συμπληρωματικές καλύψεις που αυτό μπορεί να εξασφαλίσει. Μην διστάσετε να ρωτήσετε για τις εξαιρέσεις που θα συμπεριλαμβάνονται στο ασφαλιστήριο σας και ποιες από αυτές μπορούν να καλυφθούν και με πιο επιπλέον κόστος. Ζητήστε πληροφορίες και από άλλη ασφαλιστική εταιρεία ή ασφαλιστικό διαμεσολαβητή για να διαμορφώσετε πλήρη άποψη για την ασφάλιση που πρόκειται να κάνετε.

Μην υπογράφετε ποτέ Πρόταση Ασφάλισης που είναι ασυμπλήρωτη ή με ελλιπή στοιχεία. Αν υπάρχουν διορθώσεις στην Πρόταση Ασφάλισης μην αμελήσετε να τις μονογράψετε.

Κατά την παραλαβή του Ασφαλιστηρίου Συμβολαίου μην αμελήσετε να διαβάσετε προσεκτικά τον Πίνακα, αφού αυτός περιέχει όλα τα στοιχεία της ασφάλισης που ισχύουν για την δική σας περίπτωση. Βεβαιωθείτε ότι ανταποκρίνεται πλήρως σε όσα έχετε συζητήσει και συμφωνήσει με τον ασφαλιστή σας.

Ακολούθως διαβάστε το κυρίως ασφάλιστρο για να ενημερωθείτε πλήρως για την έκταση της κάλυψης που σας παρέχετε. Δείτε και πάλι ότι όλα όσα αναφέρονται είναι όλα όσα έχετε ζητήσει και συμφωνήσει.

Αν πρόκειται για ασφαλιστήριο ζωής που δεν ανταποκρίνεται στις απαιτήσεις σας και νοουμένου ότι δεν έχετε οποιαδήποτε απαίτηση, έχετε το δικαίωμα υπαναχώρησης μέσα σε 30 ημέρες από την παράδοση του ασφαλιστηρίου. Έχετε ακόμα τη δυνατότητα μέσω συστημένης επιστολής, να ενημερώσετε την ασφαλιστική εταιρεία για την απόφασή σας προς υπαναχώρηση και ακύρωση του ασφαλιστηρίου. Η ασφαλιστική θα πρέπει σε τέτοια περίπτωση να επιτρέψει όλα τα ποσά που έχετε πληρώσει αλλά και το δικαίωμα να αφαιρέσει παράλληλα, οποιαδήποτε έξοδα έχει καταβάλει για ιατρικές εξετάσεις στις οποίες έχετε υποβληθεί για σκοπούς αξιολόγησης και αποδοχής της πρότασης σας για ασφάλιση.

Περισσότερες πληροφορίες μπορείτε να βρείτε στον κατάλογο των ασφαλιστικών εταιριών –μελών του Συνδέσμου Ασφαλιστικών Εταιριών Κύπρου στην ιστοσελίδα www.iac.org.cy



Ένα νέο όπλο στα χέρια μας

Ο Περί της Εξώδικης Διευθέτησης των Καταναλωτικών Απαιτήσεων με την Παραπομπή τους σε Διαιτησία Νόμος

Η εφαρμογή του νόμου περί της Εξώδικης Διευθέτησης των Καταναλωτικών Απαιτήσεων με την Παραπομπή τους σε Διαιτησία Νόμου έρχεται σε μια δύσκολη περίοδο για το καταναλωτικό κοινό της Κύπρου.

Ο Κυπριακός Σύνδεσμος Καταναλωτών συμμετείχε ενεργά στην ολοκλήρωση του πιο πάνω νόμου και παρά την πάροδο 6 χρόνων από την πρώτη αναφορά που έγινε σε αυτόν, το θέμα είχε θετική κατάληξη και οι καταναλωτές στην Κύπρο έχουν ακόμα ένα δυνατό «όπλο» στα χέρια τους για να μπορέσουν να διεκδικήσουν τα δικαιώματά τους.

Χωρίς να κινδυνολογούμε καθόλου για την αξία του πιο πάνω νόμου, πρέπει να αναφέρουμε ότι κάποιες διατάξεις του δεν ήταν ακριβώς αυτές που αναμέναμε και που διεκδικήσαμε εντός της Βουλής των Αντιπροσώπων, όπως για παράδειγμα τη χρηματική αξία των προϊόντων που καλύπτει ο νόμος. Εμείς είχαμε ζητήσει το καλυπτόμενο από το νόμο ποσό να είναι τουλάχιστον €5000, αλλά η απόφαση της Ολομέλειας ήταν για €3000, ένα ποσό που αν και δεν είναι αυτό που επιδιώξαμε δεν παύει από του να είναι σημαντικό. Επίσης είχαμε ζητήσει να μην υπάρχουν με κανένα τρόπο εξαιρέσεις από το νόμο αυτό, αλλά η ψήφισή του βρήκε οργανωμένα σύνολα όπως γιατρούς, Δικηγόρους, Αρχιτέκτονες, να εξαιρούνται αφού διατηρούν παρόμοιους μηχανισμούς εντός των Συλλόγων τους. Παρόμοια εξαιρούνται ή μπορούν να εξαιρεθούν και άλλα σύνολα που έχουν ή θα επιδιώξουν να δημιουργήσουν τέτοιους μηχανισμούς.

Παρόλα αυτά εμείς εδώ στο ΚΣΚ είμαστε έτοιμοι να στηρίξουμε την εφαρμογή του νόμου και να συζητήσουμε τις όποιες αδυναμίες του με την πάροδο του χρόνου.

Οι λόγοι που ώθησαν τους οργανωμένους καταναλωτές να διεκδικήσουν την εφαρμογή ενός τέτοιου νόμου είναι πολλοί. Αρχικά ο νόμος αυτός μπορεί να επιτρέψει στον καταναλωτή να αποφύγει τις χρονοβόρες δικαστικές διαμάχες με τον οποιοδήποτε πωλητή, κερδίζοντας παράλληλα και σε κόστος, αφού η παραπομπή σε μια τέτοια διαδικασία θα κοστίζει από €85 για αξίωση μέχρι €1000 και €187 για αξίωση €3000. Και αν ο καταναλωτής κερδίσει αυτά του επιστρέφονται, ποσό που μπορεί να θεωρηθεί αμελητέο σε σύγκριση με τα έξοδα μιας δίκης που μπορεί να διαρκέσει πέραν του ενός χρόνου στην καλύτερη των περιπτώσεων. Ο νέος αυτός νόμος ορίζει ότι η απόφαση του Διαιτητή δεν μπορεί να καθυστερήσει πέραν των 30 ημερών από την ημερομηνία της ακροαματικής διαδικασίας, και αυτό μόνο στις περιπτώσεις που



δεν μπορεί να απαντήσει αυθημερόν.

Σημαντικό ρόλο στην επιδίωξη μας για εφαρμογή του πιο πάνω νόμου έπαιξαν και οι διδαχές που πήραμε από το παράδειγμα άλλων Ευρωπαϊκών κρατών, στα οποία λειτουργούν με επιτυχία τέτοιου είδους μηχανισμοί, ενώ είναι κοινώς αποδεκτό ότι ο νόμος αυτός μπορεί να ενδυναμώσει τα μέσα προστασίας των δικαιωμάτων των καταναλωτών.

Η νομοθεσία αυτή μπορεί να εφαρμόζεται σε καταναλωτικές απαιτήσεις που αφορούν την πώληση ή ενοίκιαση αγαθών από έμπορο σε καταναλωτή και την παροχή υπηρεσιών από έμπορο σε καταναλωτή. Παρόλα αυτά η απαίτηση δεν πρέπει να υπερβαίνει το ποσό των €3000.

Είμαστε πεπεισμένοι ότι ο νόμος αυτός αλλά και η διαδικασία η οποία προτείνει θα βρει ανταπόκριση τόσο από τους καταναλωτές όσο και από τους εμπόρους, οι οποίοι και θα κάνουν τα δέοντα για να ενταχθούν στο μητρώο εμπόρων που αποδέχονται την διαδικασία αυτή, το οποίο και θα διατηρείται από την Υπηρεσία Καταναλωτή του ΥΕΒΤ. Ως σύνδεσμος είμαστε έτοιμοι να «επιβραβεύσουμε» όλους αυτούς τους εμπόρους που θα κινηθούν προς την ορθή κατεύθυνση, που δεν είναι άλλη από την εισαγωγή τους στον κατάλογο, με παρόμοιες κινήσεις με αυτές που έγιναν κατά τη διάρκεια της εκστρατείας για την εισαγωγή του Ευρώ στην Κύπρο.

Για περισσότερες πληροφορίες για το πιο πάνω θέμα αποταθείτε στον Κυπριακό Σύνδεσμο Καταναλωτών στο 22516112 ή στην Υπηρεσία Ανταγωνισμού και Προστασίας Καταναλωτών του Υπουργείου Εμπορίου, Βιομηχανίας και Τουρισμού.

Ακύρωση αεροπορικών εισιτηρίων



Μέλος του ΚΣΚ αποτάθηκε στα γραφεία του Συνδέσμου στη Λάρνακα για να πετύχει αλλαγή αεροπορικών εισιτηρίων με τελικό προορισμό τη Ρώμη, λόγω αλλαγής ραντεβού του γιατρού της κόρης της στην Ιταλία.

Τα εισιτήρια δεν ήταν απευθείας για Ρώμη, η αναχώρηση ήταν ως ακολούθως Λάρνακα – Λονδίνο – Ρώμη, με άλλη εταιρεία. Η επιστροφή ήταν Ρώμη – Αθήνα – Λάρνα-

κα με διαφορετική εταιρεία.

Η λειτουργός του ΚΣΚ έκανε τις απαραίτητες ενέργειες για να ακυρωθούν τα εισιτήρια και να εκδοθούν άλλα, με ανοικτή την ημερομηνία αναχώρησης, ώστε η παραπονούμενη να μπορέσει να διευθετήσει το ταξίδι της, σύμφωνα με το ιατρικό ραντεβού της κόρης της στην Ιταλία.

Λαπτοπ το οποίο χάλασε κατά τη μεταφορά του στο εξωτερικό

Κυρία από τη Λάρνακα αποτάθηκε σε γραφείο μεταφοράς δεμάτων στο εξωτερικό για να στείλει υπολογιστή (laptop) στο Λονδίνο. Ο υπολογιστής ήταν επείγον να φθάσει στην Αγγλία την επόμενη ημέρα. Παράδωσε το laptop στην εταιρεία μεταφορών και ζήτησε όπως αυτό περιτυλιχθεί με προστατευτικά bubbles και επίσης να τοποθετηθεί σε κουτί. Της είπαν να μην ανησυχεί και ότι θα

το διευθετήσουν.

Τελικά το πακέτο της έφθασε αργοπορημένο και υπέστη και ζημιά, διότι όταν παραλήφθηκε ήταν μέσα σε πρόχειρο νάιλον.

Ως Σύндеσμος επικοινωνήσαμε με το γραφείο μεταφοράς δεμάτων και πετύχαμε να δοθεί στην παραπονούμενη το αντίτιμο του υπολογιστή σε χρήματα.



Εστιατόριο επέστρεψε χρήματα σε καταναλωτή



Καταναλώτρια προσήλθε στα γραφεία μας στη Λάρνακα και κατέγγειλε ότι πήγε εκδρομή στο Τρόδος με συγγενική της οικογένεια. Στάθμευσαν σε εστιατόριο στον Πρόδρομο για φαγητό. Στο εστιατόριο γίνονταν χαμός. Το φαγητό δεν ήταν καλής ποιότητας. Η σούβλα που τους είχαν φέρει ήταν πολύ ξεροψη-

μένη και δεν τρωγόταν. Γενικά το φαγητό δεν ήταν ικανοποιητικό για όλους. Η λειτουργός προώθησε το παράπονο της παραπονούμενης στην αρμόδια κυβερνητική υπηρεσία. Έγινε έλεγχος στο εστιατόριο και επιστράφηκαν στην καταγγέλλουσα 80 ευρώ.

Αλλαγή στρώματος

Καταναλώτρια, αγόρασε στρώμα από γνωστό κατάστημα στη Λάρνακα.

Την επομένη παρατήρησε ότι το προϊόν δεν ήταν κατάλληλο για το πρόβλημα που είχε με την μέση της και ζήτησε να το αλλάξει. Ο υπεύθυνος του καταστήματος όμως

δεν της το άλλαξε. Ακολούθως η παραπονούμενη έκανε γραπτή καταγγελία μέσω του ΚΣΚ, ο οποίος και προέβηκε σε όλα τα συναφή διαβήματα. Τελικά πετύχαμε αλλαγή του στρώματος με κάποιο άλλο της προτίμησης της παραπονούμενης.



Οι μικρομεσαίες επιχειρήσεις – Εταίρος στην ευρωπαϊκή τυποποίηση

Νέος Ευρωπαϊκός Οδηγός με κατευθυντήριες γραμμές προς συγγραφείς προτύπων

Οι διαδικασίες Τυποποίησης σε ευρωπαϊκό επίπεδο επιτελούνται από τους δύο επίσημα αναγνωρισμένους ως κύριους οργανισμούς Τυποποίησης, τον Ευρωπαϊκό Οργανισμό Τυποποίησης (CEN) και τον Ευρωπαϊκό Οργανισμό Ηλεκτροτεχνικής Τυποποίησης (CENELEC). Οι δύο αυτοί μη κερδοσκοπικοί οργανισμοί προσφέρουν μέσα από τις υπηρεσίες τους μια κοινή πλατφόρμα για την εκπόνηση των ευρωπαϊκών προτύπων. Οι 31 Εθνικοί Φορείς Τυποποίησης ως μέλη των CEN και CENELEC, μεταξύ των οποίων και ο Κυπριακός Οργανισμός Τυποποίησης (CYS), συνεργάζονται με στόχο να αναπτύξουν ευρωπαϊκά πρότυπα σε ένα μεγάλο φάσμα τομέων δραστηριότητας. Η προσπάθεια αυτή έχει σαν αποτέλεσμα:

- να εδραιώνεται η ενιαία ευρωπαϊκή εσωτερική αγορά τόσο για τα προϊόντα όσο και για τις υπηρεσίες,
- να εξαλείφονται τα εμπόδια στις εμπορικές συναλλαγές, και
- να ενισχύεται η θέση της Ευρώπης στην παγκόσμια οικονομία.

Προκειμένου να επιτυγχάνεται ο βέλτιστος βαθμός συναίνεσης κατά τη διαδικασία εκπόνησης των προτύπων, πρωταρχικής σημασίας είναι η εμπλοκή στις διαδικασίες Τυποποίησης όσο το δυνατό περισσότερων ενδιαφερόμενων μερών από τους κλάδους της οικονομίας και τα συλλογικά όργανα των διαφόρων ευρωπαϊκών χωρών. Έτσι στις Τεχνικές Επιτροπές και στις Ομάδες Εργασίας των CEN και CENELEC, όπου στην πράξη γίνεται ο συντονισμός και η εκπόνηση των προτύπων, συμμετέχουν ως εκπρόσωποι των Εθνικών Φορέων Τυποποίησης περισσότεροι από 60 χιλιάδες ευρωπαίοι εμπειρογνώμονες προερχόμενοι από ολόκληρη την κοινωνία, όπως τις επιχειρήσεις, τη βιομηχανία, τις δημόσιες αρχές, τους επαγγελματικούς συνδέσμους, τον ακαδημαϊκό κόσμο, τους καταναλωτές. Υπάρχει η αίσθηση πως οι μικρομεσαίες επιχειρήσεις (ΜΜΕ) είναι πιθανό να μην αντιπροσωπεύονται επαρκώς στις πιο πάνω ομάδες συγγραφής των προτύπων και επομένως τα συμφέροντά τους να μη λαμβάνονται υπόψη σε ικανοποιητικό βαθμό. Κι αυτό γιατί, ενώ αποτελούν τη ραχοκοκαλιά της ευρωπαϊκής οικονομίας με το ποσοστό τους να αγγίζει τα 99% των επιχειρήσεων στην Ευρώπη, οι πλείστες εργοδοτούν λιγότερους από 10 υπαλλήλους και επομένως διαθέτουν περιορισμένους αν-

θρώπινους και οικονομικούς πόρους. Δύσκολα λοιπόν θα αποτελούσε για αυτές προτεραιότητα να συμμετέχουν σε μια εθελοντική διαδικασία όπως είναι η Τυποποίηση, με όχι και τόσο άμεσα οφέλη. Επιπλέον, οι δαπάνες για την εφαρμογή μερικών προτύπων μπορεί να είναι σχετικά ψηλές. Αυτό συμβαίνει ιδιαίτερα όταν τα πρότυπα στοχεύουν σε μεγάλη κλίμακα ή σε μαζική παραγωγή, οπότε μπορεί να είναι πάρα πολύ δαπανηρά και πολύπλοκα να εφαρμοστούν σε κάποιες μικρότερες επιχειρήσεις.

Παρόλα αυτά σε ευρωπαϊκό επίπεδο καταβάλλεται προσπάθεια εκ μέρους των ΜΜΕ για να συμμετέχουν στην πλειοψηφία των τομέων Τυποποίησης. Όπως και οι άλλοι χρήστες, οι ΜΜΕ επωφελοούνται από την τεχνική εξειδίκευση των προτύπων, παρά το γεγονός ότι μπορεί να μην παρευρίσκονται



στην επεξεργασία της. Εντούτοις η θέση των ΜΜΕ στην αγορά για τα προϊόντα ή τις υπηρεσίες τους μπορεί να είναι πιο αποδυναμωμένη λόγω της εξάρτησής τους από μεγαλύτερους ανταγωνιστές, προμηθευτές ή πελάτες. Πιθανόν επίσης να πρέπει να προσαρμοστούν στις υφιστάμενες λύσεις που προσφέρει η αγορά καθώς επίσης και στα ευρωπαϊκά πρότυπα.

Οι CEN και CENELEC δεν θα μπορούσαν να μην ευαισθητοποιηθούν μπροστά στα πιο πάνω προβλήματα που αντιμετωπίζουν οι ΜΜΕ στην προσπάθειά τους να συμμετέχουν στην Τυποποίηση και να αξιοποιούν και να εφαρμόζουν τα πρότυπα. Αναγνωρίζοντας παράλληλα τη σημασία και το ρόλο που θα μπορούσαν να διαδραματίσουν οι ΜΜΕ στην περαιτέρω ανάπτυξη της Ευρωπαϊκής Τυποποίησης, δημιούργησαν μια νέα επιτροπή με την ενεργό εμπλοκή και της Ευρωπαϊ-

κής Οργάνωσης των Μικρομεσαίων Επιχειρήσεων (NORMAPME). Η επιτροπή εκπόνησε το νέο CEN/CENELEC Οδηγό 17 ο οποίος παρέχει κατευθυντήριες γραμμές, συμβουλές και συστάσεις προς τους συγγραφείς των προτύπων (δηλ. τους εμπειρογνώμονες που συμμετέχουν στην εκπόνηση των προτύπων) σχετικά με το πως να λαμβάνουν υπόψη τις ανάγκες των ΜΜΕ. Ο Οδηγός, ο οποίος δημοσιεύτηκε πρόσφατα στις ιστοσελίδες των CEN και CENELEC, περιλαμβάνει και ελληνική έκδοση η οποία υλοποιήθηκε με τη συμβολή του Κυπριακού Οργανισμού Τυποποίησης (CYS) και φέρει τον τίτλο «Καθοδήγηση για τη συγγραφή προτύπων λαμβάνοντας υπόψη τις ανάγκες των πολύ μικρών, των μικρών και των μεσαίων επιχειρήσεων (ΜΜΕ)».

Ο Οδηγός καλύπτει τα πιο σημαντικά ζητήματα που εξετάζονται κατά τη διαδικασία εκπόνησης των προτύπων και παρουσιάζουν ιδιαίτερη σπουδαιότητα για τις ΜΜΕ. Σε γενικές γραμμές περιέχει:

- Εκτιμήσεις για την ανάπτυξη προτύπων τα οποία να προσαρμόζονται καλύτερα στις ανάγκες των ΜΜΕ
 - Τεχνικές για να εντοπίζονται και να αξιολογούνται πρόνοιες στα πρότυπα οι οποίες να επιδρούν ειδικά στις ΜΜΕ
 - Τρόπους για να μειωθούν οι αρνητικές επιδράσεις στις ΜΜΕ ως αποτέλεσμα κάποιων προνοιών σε πρότυπα
 - Οδηγίες για τη συγγραφή φιλικών προς τις ΜΜΕ προτύπων
 - Πληροφορίες για το πως επιδρούν τα νέα πρότυπα στις πολύ μικρές επιχειρήσεις
- Απώτερος στόχος του Οδηγού είναι να βελτιωθεί η πληροφόρηση στα ζητήματα που μπορεί να είναι σημαντικά για τις ΜΜΕ στην ανάπτυξη των προτύπων και να επιλυθεί το πρόβλημα πιθανής μη-αντιπροσώπησης των ΜΜΕ στις εργασίες της Τυποποίησης, προκειμένου να αποφευχθεί ο αποκλεισμός τους από την αγορά και η στρέβλωση του θεμιτού ανταγωνισμού. Με την εφαρμογή του Οδηγού και την αναμενόμενη κάλυψη των αναγκών των ΜΜΕ, η χρήση των προτύπων είναι δυνατό να αυξηθεί σημαντικά. Επιπλέον, αν τα πρότυπα προσδώσουν μεγαλύτερη σημασία στην προοπτική των ΜΜΕ, τα επακόλουθα οφέλη θα είναι σημαντικά όχι μόνο για όλα τα ενδιαφερόμενα μέρη που συμμετέχουν στην Τυποποίηση, αλλά και για τους καταναλωτές και την κοινωνία γενικότερα.

Ενεργειακή διαχείριση - Απαίτηση των καιρών

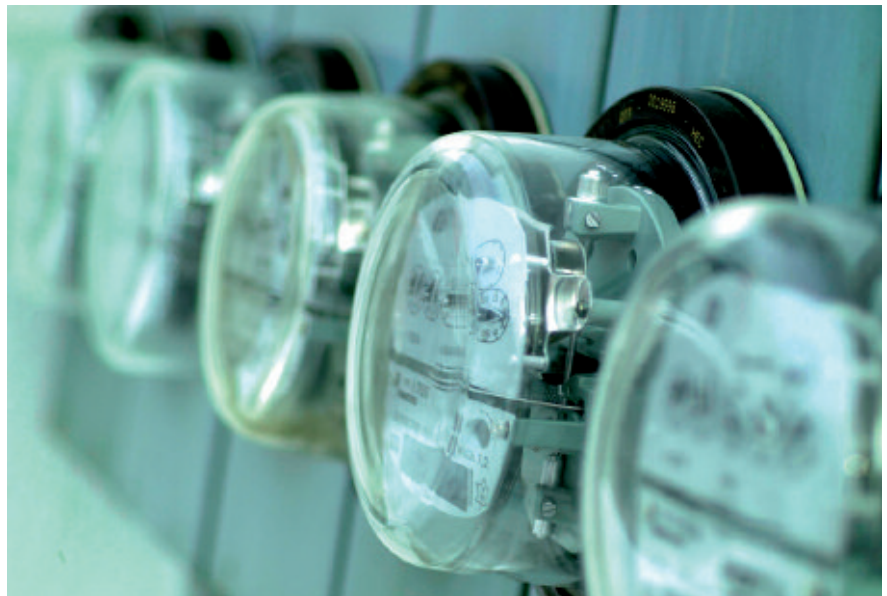
Ο Διεθνής Οργανισμός Τυποποίησης εκπόνησε και δημοσίευσε το πρότυπο ISO 50001: 2011

Οι επιχειρήσεις, η βιομηχανία και οι κυβερνήσεις βρίσκονται κάτω από τεράστιες οικονομικές και περιβαλλοντικές πιέσεις τα τελευταία χρόνια. Το συνεχώς αυξανόμενο κόστος της ενέργειας, αλλά και οι πιέσεις για την προστασία του περιβάλλοντος και τη διαφύλαξη των φυσικών πόρων, έχουν οδηγήσει στην αναζήτηση τρόπων για αποδοτικότερη διαχείριση της ενέργειας. Στην παγκόσμια αγορά, μια οικονομικά ανταγωνιστική επιχείρηση, βιομηχανία αλλά ακόμη και μια κυβέρνηση, πρέπει να λάβει υπόψη της, την εξοικονόμηση ενέργειας σε σημαντικές αποφάσεις που αφορούν τα λειτουργικά έξοδα αλλά και μελλοντικές επενδύσεις.

Το πρόσφατο τραγικό συμβάν στο Μαρί, μας έδωσε ακόμη ένα μάθημα για την ανάγκη σωστότερης ενεργειακής διαχείρισης όχι μόνο από τις κυβερνήσεις αλλά και από εμάς τους ίδιους στο σπίτι και στις επιχειρήσεις.

Ο Διεθνής Οργανισμός Τυποποίησης (ISO) στην προσπάθειά του να συμβάλει στην αποτελεσματικότερη ενεργειακή διαχείριση, εκπόνησε και δημοσίευσε το πρότυπο ISO 50001:2011 «Συστήματα Διαχείρισης Ενέργειας - Απαιτήσεις και οδηγός χρήσης», τον Ιούνιο του 2011. Ένα τέτοιο πρότυπο ενεργειακής διαχείρισης παρέχει το πλαίσιο συστηματοποίησης των προσπαθειών των επιχειρήσεων και των κυβερνήσεων για την εξοικονόμηση ενέργειας, καθιερώνοντας ένα Σύστημα Διαχείρισης Ενέργειας (ΣΔΕ).

Το ISO 50001 στοχεύει στη συστηματική διαχείριση των χρησιμοποιούμενων ενεργειακών πόρων μιας επιχείρησης/οργανισμού μέσω της εγκατάστασης και λειτουργίας ενός συστήματος διεργασιών και διαδικασιών, οι οποίες θα ελέγχουν τις βασικές ενεργειακές πλευρές του οργανισμού. Ένα ΣΔΕ που εγκαθιδρύεται και εφαρμόζεται σύμφωνα με τις



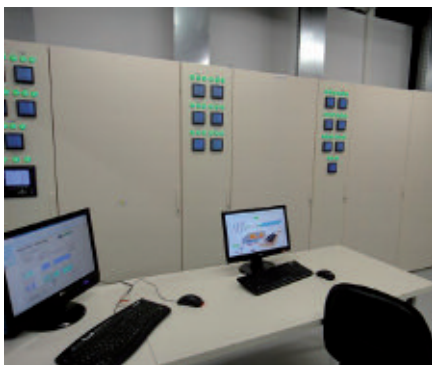
απαιτήσεις του παραπάνω προτύπου, εντοπίζει τις ευκαιρίες ενεργειακής βελτίωσης και καθιερώνει συγκεκριμένους αντικειμενικούς σκοπούς και στόχους εξοικονόμησης ενέργειας. Οι εν λόγω σκοποί και στόχοι επιτυγχάνονται μέσω προγραμμάτων συστηματικής διαχείρισης της ενέργειας, νέων αποδοτικών τεχνολογιών, υλικών και διεργασιών παραγωγής, τα οποία, πέρα από το οικονομικό όφελος, βοηθούν τις επιχειρήσεις να βελτιώσουν την παραγωγικότητά τους και να αυξήσουν την ποιότητα των προϊόντων ή των υπηρεσιών τους. Εκτός από τη βελτίωση της ενεργειακής αποδοτικότητας, ένα ΣΔΕ μπορεί να οδηγήσει σε βελτίωση των κριτηρίων συντήρησης εξοπλισμού και επιλογής προμηθευτών, αλλά ακόμα και στη βελτίωση της διακύμανσης της ποιότητας στις διεργασίες παραγωγής. Επίσης μπορεί να περικόψει κόστος και να μειώσει εκπομπές αερίων θερμοκηπίου παρέχοντας ένα σημαντικό συγκριτικό πλεονέκτημα για την επιχείρηση.

Άλλα πλεονεκτήματα από την εφαρμογή του ISO 50001 είναι η συγκριτική τυποποίηση (benchmarking), η μέτρηση, η τεκμηρίωση και η αναφορά των βελτιώσεων της ενεργειακής έντασης και των επιπτώσεων τους στο περιβάλλον. Η ύπαρξη διαφάνειας και καλύτερης επικοινωνίας σχετικά με τη διαχείριση των ενεργειακών πόρων αλλά και η αξιολόγηση και η ιεράρχηση της υλοποίη-

σης νέων ενεργειακά αποδοτικών τεχνολογιών, αποτελούν επιπλέον οφέλη της εφαρμογής ενός ΣΔΕ.

Για την ορθή εφαρμογή της ενεργειακής διαχείρισης σε μία βιομηχανία, απαιτείται αρχικά η διενέργεια Ενεργειακής Επιθεώρησης, από την οποία θα προκύψει μεταξύ των άλλων και σαφής εικόνα για την κατάσταση στην οποία βρίσκεται η βιομηχανία από ενεργειακής άποψης. Το ΣΔΕ σύμφωνα με το πρότυπο ISO 50001 μπορεί να εφαρμοστεί και να πιστοποιηθεί τόσο αυτοτελώς όσο και ενοπιούμενα με άλλα συστήματα διαχείρισης (όπως π.χ. με τα συστήματα διαχείρισης ποιότητας, ISO 9001 και περιβάλλοντος, ISO 14001). Απευθύνεται σε όλους τους τύπους και τα μεγέθη των οργανισμών και επιχειρήσεων ώστε να μπορούν να αναπτύξουν και να εφαρμόσουν μια ενιαία πολιτική, να εντοπίζουν τόσο τις σημαντικές ενεργειακές πτυχές όσο και τις εγκαταστάσεις-δίκτυα-εξοπλισμό που επιφέρουν σημαντικές επιπτώσεις στη χρήση και κατανάλωση της ενέργειας.

Ο Κυπριακός Οργανισμός Τυποποίησης (CYS) ο οποίος είναι ο αρμόδιος φορέας της εκπόνησης και υιοθέτησης των Ευρωπαϊκών και Διεθνών Προτύπων στην Κύπρο, παρακολουθεί στενά το εν λόγω θέμα και θα ενημερώνει όλους τους ενδιαφερόμενους για οποιοσδήποτε εξελίξει.



Αγορά ενέργειας στην ΕΕ

Νέος ευρωπαϊκός κανονισμός για την ενίσχυση της διαφάνειας

Οι νέοι κανόνες για την καταπολέμηση των πρακτικών αθέμιτου ανταγωνισμού στην ενεργειακή αγορά χονδρικής, εγκρίθηκαν από το Ευρωπαϊκό Κοινοβούλιο στις 14 Σεπτεμβρίου 2011. Η αγορά αυτή θα παρακολουθείται πλέον σε ευρωπαϊκό επίπεδο, ώστε να μπορούν τα κράτη μέλη να προλαμβάνουν και να επιβάλουν κυρώσεις σε περιπτώσεις καταχρηστικών συμπεριφορών, με στόχο την προστασία των τελικών καταναλωτών ενέργειας.

Ο νέος ευρωπαϊκός κανονισμός σχετικά με την ακεραιότητα και τη διαφάνεια στην αγορά ενέργειας θα διέπει όλες τις αγοραπωλησίες που πραγματοποιούνται στην αγορά χονδρικής, και ειδικότερα τα συμβόλαια και τα χρηματοοικονομικά παράγωγα που αφορούν την προμήθεια και μεταφορά φυσικού αερίου και ηλεκτρικής ενέργειας. Οι νέοι κανόνες θα απαγορεύουν τη χρήση εμπιστευτικών πληροφοριών και πρακτικών χειραγώγησης της αγοράς, ενώ στις περιπτώσεις παραβιάσεων του κανονισμού, οι εθνικές κυρώσεις θα αντανακλούν και τη ζημία που προκαλείται στους τελικούς καταναλωτές.

Ο εισηγητής του ΕΚ, Γιώργος Χατζημαρκάκης (Φιλελεύθεροι, Γερμανία) δήλωσε τα εξής: "Θέλουμε να καταστεί διαφανής η τιμολόγηση για τους καταναλωτές και, δυστυχώς, υπάρχουν πάρα πολλές 'κρυφές' συμφωνίες για τις οποίες πληρώνουν τελικώς το τίμημα οι καταναλωτές μέσω υψηλών τιμών, ένα γεγονός που επηρεάζει την απασχόληση και την ανάπτυξη. Η Ευρώπη χρειάζεται μεγαλύτερη διαφάνεια στις ενεργειακές αγορές, που θα προστατεύονται από τη χειραγώγηση. Ο παρών κανονισμός αποσκοπεί σε αυτό ακριβώς."

"Η ενέργεια πρέπει να παραμείνει οικονομικά προσιτή σε όλους, δεδομένου ότι είναι το κλειδί για την οικονομία μας. Χαιρετίζω αυτόν τον σημαντικό κανονισμό που θα εγγυάται τη διαφάνεια και την



αποφυγή των καταχρήσεων στην ενεργειακή αγορά χονδρικής, εξασφαλίζοντας προσιτές τιμές και δικαιοσύνη στην αγορά. Ο κανονισμός θα συμβάλει στη διασφάλιση της διαφάνειας στην τιμολόγηση (της ενέργειας) σε όλη την ΕΕ", δήλωσε ο Πρόεδρος του ΕΚ, Jerzy Buzek.

Ο κεντρικός ρόλος του Οργανισμού Συνεργασίας των Ρυθμιστικών Αρχών Ενέργειας

Ο νεοϊδρυθείς Οργανισμός Συνεργασίας των Ρυθμιστικών Αρχών Ενέργειας (ACER), ο οποίος έχει την έδρα του στη Λιουμπλιάνα της Σλοβενίας, θα παρακολουθεί όλες τις αγοραπωλησίες και θα παράσχει τα στοιχεία αυτά στα αντίστοιχα κράτη μέλη, τα οποία, με τη σειρά τους θα μπορούν να διερευνήσουν τις όποιες παραβιάσεις του κανονισμού και να επιβάλουν κυρώσεις.

Προκειμένου να υπάρξει ισορροπία μεταξύ των αρμοδιοτήτων του οργανισμού ACER και εκείνων των εθνικών ρυθμιστικών αρχών ενέργειας, ο διευθυντής του οργανισμού θα υποχρεούται να συμβουλευέται τις εθνικές αρχές για θέματα που αφορούν το νέο κανονισμό, ωστόσο, δεν θα δεσμεύεται από τις γνωμοδοτήσεις τους.

Μητρώο καταχώρησης

Κατόπιν αιτήματος του ΕΚ, θα καταρτιστεί ευρωπαϊκό μητρώο, το οποίο θα βασίζεται στα εθνικά μητρώα και στο οποίο θα καταχωρούνται όλοι οι συμμετέχοντες στην αγορά. Η καταχώρηση στο εθνικό μητρώο θα αποτελεί προϋπόθεση για την πραγματοποίηση οποιασδήποτε συναλλαγής.

Επόμενα βήματα

Μετά την επίσημη συμφωνία σε πρώτη ανάγνωση, ο κανονισμός θα τεθεί σε ισχύ 20 ημέρες μετά τη δημοσίευσή του στην Επίσημη Εφημερίδα της ΕΕ. Οι διατάξεις σχετικά με την υποβολή στον οργανισμό ACER των στοιχείων που αφορούν τις συναλλαγές στην αγορά αυτή (ο κατάλογος των συμβολαίων/συμβάσεων και των παραγώγων που θα πρέπει να καταχωρούνται και οι ενιαίοι κανόνες που θα διέπουν την καταχώρηση αυτή) θα εφαρμοστούν έξι μήνες μετά την ημερομηνία έγκρισης των σχετικών εκτελεστικών πράξεων από την Ευρωπαϊκή Επιτροπή.

Το νομοθετικό ψήφισμα υιοθετήθηκε με 616 ψήφους υπέρ, 26 κατά και 24 αποχές.



Ενισχυμένα δικαιώματα επιβατών λεωφορείων σε ισχύ από το 2013

Κάλυψη σε όλες τις εθνικές και διασυνοριακές μετακινήσεις

Το κομμάτι το οποίο υπολειπόταν από την ευρωπαϊκή νομοθεσία σχετικά με τα δικαιώματα των επιβατών, εγκρίθηκε πρόσφατα στο Στρασβούργο, με την υιοθέτηση των ενισχυμένων δικαιωμάτων των επιβατών που ταξιδεύουν με λεωφορεία και πούλμαν.

Μετά από δύο χρόνια σκληρών διαπραγματεύσεων, το Ευρωπαϊκό Κοινοβούλιο και τα κράτη μέλη συμφώνησαν επί ενός κανονισμού που θα καλύπτει όλες τις τακτικές, εθνικές και διασυνοριακές μετακινήσεις με λεωφορεία σε μεγάλες αποστάσεις (άνω των 250 χιλιομέτρων). Ο κανονισμός αυτός θα τεθεί σε ισχύ από την άνοιξη του 2013.

Η νέα νομοθεσία προβλέπει ότι οι εταιρείες θα πρέπει να προσφέρουν στους επιβάτες, στις περιπτώσεις καθυστερήσεων των αναχωρήσεων άνω των δύο ωρών, τη δυνατότητα επιλογής μεταξύ πλήρους επιστροφής του αντιτίμου του εισιτηρίου ή μεταφοράς τους μέσω εναλλακτικών διαδρομών ή εναλλακτικών μέσων. Στην περίπτωση κατά την οποία η επιλογή που προσφέρεται στον επιβάτη είναι μόνο η επιστροφή του αντιτίμου του εισιτηρίου, οι εταιρείες θα πρέπει να προσθέτουν ως αποζημίωση και ένα επιπλέον ποσό, ίσο με το 50% της τιμής του εισιτηρίου.

Όταν η αναχώρηση του δρομολογίου καθυστερεί πέρα των 90 λεπτών, θα πρέπει να προσφέρονται στους επιβάτες σνακ και αναψυκτικά. Σε περίπτωση διακοπής του ταξιδιού, ατυχήματος ή καθυστέρησης, που θα καθιστούν αναγκαία τη διανυκτέρευση σε ξενοδοχείο, η εταιρεία οφείλει να καλύψει το κόστος στέγασης, για δύο νύχτες κατά ανώτατο όριο, και έως 80 ευρώ για κάθε νύχτα. Οι εταιρείες θα απαλλάσσονται από αυτές τις υποχρεώσεις μόνο στις περιπτώσεις κακών καιρικών συνθηκών ή φυσικών καταστροφών, οι οποίες δεν επιτρέπουν στο λεωφορείο να μετακινηθεί με ασφάλεια.

Τα ανώτατα όρια της αποζημίωσης σε περίπτωση θανάτου ή σε περίπτωση προσωπικού τραυματισμού, απώλειας ή ζημίας των αποσκευών εξαιτίας ατυχήματος δεν θα πρέπει να είναι, σύμφωνα με την εθνική νομοθεσία, κατώτερα από τα ελάχιστα ποσά που καθορίζονται στον κανονισμό, δηλαδή 220.000 ευρώ ανά επιβάτη και 1200 ευρώ για κάθε αποσκευή.



Προκειμένου να μπορέσουν οι μικρότερες επιχειρήσεις να προσαρμοστούν στις νέες αυτές απαιτήσεις, το Ε.Κ. συμφώνησε να δοθεί στα κράτη μέλη η δυνατότητα να εξαιρούν τις εγχώριες τακτικές γραμμές και τις γραμμές των οποίων σημαντικό τμήμα εκτελείται εκτός της ΕΕ, από την εφαρμογή του παρόντος κανονισμού για μια χρονική περίοδο όχι μεγαλύτερη των τεσσάρων ετών. Η εξαίρεση αυτή δύναται να ανανεωθεί μία μόνο φορά.

Θεμελιώδη δικαιώματα

Οι ευρωβουλευτές κατάφεραν να λάβουν τη συμφωνία των κρατών μελών για δώδεκα θεμελιώδη δικαιώματα που θα ισχύουν για όλες τις τακτικές μετακινήσεις ανεξάρτητα από την απόσταση του δρομολογίου. Αυτά τα δικαιώματα αφορούν κυρίως την παροχή πληροφορήσεων πριν και κατά τη διάρκεια του ταξιδιού, καθώς και τις ανάγκες των ατόμων με αναπηρία ή μειωμένη κινητικότητα. Καλύπτουν, ακόμη, την χωρίς διακρίσεις πρόσβαση στα μέσα μεταφοράς και την αποζημίωση σε περίπτωση απώλειας ή ζημίας της αναπηρικής καρέκλας ή άλλου κινητικού εξοπλισμού.

Το προσωπικό των λεωφορείων και των πούλμαν θα εκπαιδευθεί στις δεξιότητες που ορίζονται στο παράρτημα του κανονισμού προκειμένου να μπορεί να παράσχει επαρκή βοήθεια σε επιβάτες με ειδικές ανάγκες, οι οποίοι έχουν υποβάλει το σχετικό αίτημα τουλάχιστον 36 ώρες πριν την αναχώρηση. Σε περίπτωση που η επιχείρηση δεν είναι σε θέση να παράσχει την κατάλληλη βοήθεια, οι επιβάτες με μειωμένη κινητικότητα θα μπορούν να συνοδεύονται από πρόσωπο της επιλογής τους χωρίς καμία επιπλέον χρέωση.



Πέντε υποθέσεις και €3320 πρόστιμα

Συνολικά πέντε υποθέσεις παραβίασης των καταναλωτικών δικαιωμάτων οι οποίες έχουν αχθεί ενώπιον της Δικαιοσύνης παρουσιάζουμε στο αναχείρις τεύχος του «Καταναλωτή». Αυτές αφορούν κατά κύριο λόγο παραβιάσεις της νομοθεσίας περί τροφίμων και των συναφών κανονισμών περί υγιεινής.

Οι παρουσιαζόμενες υποθέσεις αφορούν παραβιάσεις που έχουν να κάμουν με λειτουργία υποστατικών παρασκευής τροφίμων ή εργοδότηση προσωπικού για παρασκευή τροφίμων χωρίς την εξασφάλιση των απαιτούμενων πιστοποιητικών από τις αρμόδιες υπηρεσίες του κράτους. Αφορούν επίσης πώληση τροφίμου ακατάλληλου για ανθρώπινη κατανάλωση ή με υπολείμματα φυτοφαρμάκων μεγαλύτερα από τα επιτρεπτά όρια.

Δύο από τις παρουσιαζόμενες παρακάτω υποθέσεις σημειώθηκαν στην επαρχία Λευκωσίας και οι υπόλοιπες τρεις στην ελεύθερη Αμμόχωστο. Το μεγαλύτερο πρόστιμο που επέβαλε η κυπριακή Δικαιοσύνη για τις πέντε αυτές υποθέσεις είναι €1240 και το μικρότερο €180.

Οι πλείστες υποθέσεις αφορούν χώρους εστίασης, ένα ξενοδοχείο, μια μπουραρία, ένα υποστατικό για "take-away" και μια παγωταρία.

Το συνολικό πρόστιμο που επεβλήθη και για τις πέντε υποθέσεις ανέρχεται σε €3320.

A. PAPOUIS HOTELS LTD,
Παραλίμνι

Ξενοδοχείο PASCHALIA

Οι κατηγορούμενοι στις 07/06/2010, στο ξενοδοχείο PASCHALIA που βρίσκεται στην τουριστική περιοχή Παραλιμνίου, πώλησαν ρύζι βραστό, το οποίο ήταν ακατάλληλο για ανθρώπινη κατανάλωση.

Πρόστιμο €750



Υπεύθυνος επιχείρησης τροφίμων,
Αργάκα - Πάφος

Παραγωγός φρούτων

Ο κατηγορούμενος κατά ή περί την 01/12/2009 στην Λευκωσία, διέθεσε προς πώληση, μέσω της φρουταρίας της εταιρείας Α. ΔΑΜΙΑΝΟΣ & ΣΙΑ ΛΤΔ, που βρίσκεται έναντι της υπεραγοράς Ορφανίδης express, κλεμεντίνες που έπαιτα από επίσημη δειγματοληψία ανιχνεύθηκαν σε αυτές υπολείμματα φυτοφαρμάκων πέραν των μέγιστων αποδεκτών ορίων.

Πρόστιμο €800

Υπεύθυνος επιχείρησης τροφίμων,
Ξυλοφάγου - Αμμόχωστος

Παγωταρία

Ο κατηγορούμενος κατά ή περί την 26/03/10, στην Ξυλοφάγου διατηρούσε επιχείρηση τροφίμων ήτοι παγωταρία χωρίς καταχώρηση στο μητρώο του Δ.Ι.Υ & Υ.Δ.Υ.

Πρόστιμο €180

BLUEPALM SUNSET LTD & Υπεύθυνος
επιχείρησης τροφίμων.
Παραλίμνι - Αμμόχωστος

TAKE AWAY

Οι κατηγορούμενοι κατά ή περί τις 24/06/10, στο Παραλίμνι, διατηρούσαν επιχείρηση τροφίμων ήτοι take away με υγειονομικές ελλείψεις / παραλείψεις ήτοι παρασκεύαζαν τρόφιμα στο υποστατικό τους με σκοπό την πώληση τους, κάτω από ανθυγιεινές συνθήκες, απασχολούσαν προσωπικό χωρίς πιστοποιητικά υγείας, δεν υπήρχαν κατάλληλοι αποθηκευτικοί χώροι πρώτων υλών και τελικού προϊόντος κλπ.

Πρόστιμο €1240

Υπεύθυνος επιχείρησης τροφίμων,
Δάλι - Λευκωσία

Μπουραρία - Snack

Ο κατηγορούμενος κατά ή περί τις 21/10/10, στο Δάλι, επέτρεψε σε θαμώνες να καπνίζουν σε χώρο απαγόρευσης του καπνίσματος.

Πρόστιμο €350

Καταναλωτή έλα μαζί μας



Ο Κυπριακός Σύνδεσμος Καταναλωτών είναι μια ανεξάρτητη, μη κυβερνητική, ακομμάτιστη οργάνωση. Είναι ο οργανωμένος φορέας των καταναλωτών που αγωνίζεται συνεχώς με επιμονή και αποφασιστικότητα, με τα περριορισμένα μέσα που έχει στη διάθεσή του, για να υπερασπίσει τα δικαιώματα και τα νόμιμα συμφέροντα των καταναλωτών.

Στο δύσκολο αυτό αγώνα ο

Σύνδεσμος δίνει συχνά άνισες μάχες, γιατί έχει να αντιμετωπίσει μεγάλα και ισχυρά οικονομικά και επαγγελματικά συμφέροντα. Γι' αυτό η αποτελεσματικότητα των αγώνων του Συνδέσμου και η επιρροή που μπορεί να έχει στα κέντρα λήψης αποφάσεων, εξαρτάται σε μεγάλο βαθμό από τον αριθμό των μελών και τους οικονομικούς του πόρους, οι οποίοι προέρχονται κυρίως από τις συνδρομές των μελών του

που είναι μόνο €25.00 το χρόνο.

Εάν πιστεύεις στο ρόλο που μπορείς να διαδραματίσει ο Κυπριακός Σύνδεσμος Καταναλωτών, εάν θέλεις να γίνει ο Σύνδεσμος πιο δυνατός ώστε να μπορεί να αναλαμβάνει ανεξάρτητες έρευνες, να προστατεύει πιο αποτελεσματικά την υγεία, τα οικονομικά συμφέροντα και γενικά τα Βασικά Δικαιώματά σου, τότε Βοήθη τον Σύνδεσμο με το να γίνεις και εσύ μέλος μας.

Μην ξεχάσετε να ανανεώσετε τη συνδρομή σας. Τ.Θ. 24874. Αν αλλάξατε διεύθυνση επικοινωνείστε με το τηλ. 22516112, επιλογή 2.



Ηλεκτρονικές Πωλήσεις Προτύπων

Προμηθευτείτε τώρα
Κυπριακά και **Ευρωπαϊκά**
πρότυπα με την πιστωτική
σας κάρτα
<http://www.cys.org.cy>





ΚΥΠΡΟΣ

Από τις οικογενειακές χαρές

στις καλοκαιρινές απολαύσεις
σε μια στιγμή.

Για να περάσετε συναρπαστικά με την οικογένειά σας... δεν χρειάζεται να πάτε μακριά! Έλστε στην Κύπρο. Καλυμπήστε σε γαλαζοπράσινες παραλίες, διασκεδάστε με τα θαλάσσια παιχνίδια, δείτε μοναδικά αλιθώστα, αγκαλιάστε νέες γεύσεις, γεμίστε συναισθήματα και νέες παραστάσεις. Απολαύστε οικογενειακές στιγμές... όλο το χρόνο! Ζήστε ξεχωριστές εμπειρίες σε μια στιγμή, αφού τα πάντα στην Κύπρο βρίσκονται μεταξύ τους σε απόσταση αναπνοής.

www.visitcyprus.com



Κύπρος
στην καρδιά μας